

# Příprava opatření na DI pro přepravu NTK pro NJZ ETE – Povodí Vltavy - Slapy, horní a dolní voda

## H Hodnocení vlivu záměru na zájmy chráněné ZOPK

STUPEŇ PROJEKTOVÉ DOKUMENTACE:

Dokumentace pro vydání rozhodnutí o umístění stavby

DATUM:

11/2023



H

# Hodnocení vlivu záměru na zájmy chráněné ZOPK

<b>Sweco a.s.</b>	26475081	<b>Adresa</b>	Táborská 31, 140 16 Praha 4
<b>Název akce (projektu)</b>	Příprava opatření na DI pro přepravu NTK pro NJZ ETE - Povodí Vltavy - Slapy, horní a dolní voda		
<b>Doplňující název akce</b>			
<b>Stupeň</b>	Dokumentace pro vydání rozhodnutí o umístění stavby		
<b>Číslo zakázky</b>	12 3201 01 01		
<b>Objednatel</b>	Povodí Vltavy, státní podnik	<b>Adresa</b>	Holečkova 8/3178, 150 00 Praha 5
<b>Hlavní projektant</b>	Ing. Jiří Bohunek	<b>Technická kontrola</b>	Ing. Petr Klimeš
<b>Ředitel Divize</b>	Ing. Petr Matějček	<b>Generální ředitel</b>	Ing. Jan Krejčík, PhD.
<b>Datum (měsíc)</b>	11/2023	<b>Název souboru</b>	Hodnocení vlivu záměru na zájmy chráněné ZOPK
<b>Archivní číslo</b>	007505/23/1	<b>Revize / Verze</b>	1 / a

## Seznam změn

Revize	Datum	Popis	Schválil
1			
2			
3			
4			
5			
6			

Společnost **Sweco a.s.** je certifikovaná dle norem **ČSN EN ISO 9001:2016**, **ČSN EN ISO 14001:2016** a **ČSN ISO 45001:2018**.

### © Sweco a.s.

Tato dokumentace včetně všech příloh (s výjimkou dat poskytnutých objednatelem) je duševním vlastnictvím akciové společnosti Sweco a.s. Objednatel této dokumentace je oprávněn ji využít k účelům vyplývajícím z uzavřené smlouvy bez jakéhokoliv omezení. Jiné osoby (jak fyzické, tak právnické) nejsou bez předchozího výslovného souhlasu objednatele oprávněny tuto dokumentaci ani její části jakkoli využívat, kopírovat (ani jiným způsobem rozmnožovat) nebo zpřístupnit dalším osobám.

Poznámka: Podpisy zpracovatelů jsou připojeny pouze k výtisku číslo 01 nebo originálu přílohy (matrici).

# 1 Obsah

1	ÚVODNÍ ČÁST .....	5
1.1	Všeobecné údaje .....	5
1.2	Údaje o stavebníkovi .....	5
1.3	Údaje o zpracovateli dokumentace .....	6
2	Věcná Část .....	7
2.1	Zadání .....	7
2.2	Cíl hodnocení .....	7
2.3	Postup zpracování, použité podklady pro hodnocení .....	7
2.4	Seznam zkratk .....	8
3	Údaje o záměru .....	9
3.1	Základní údaje .....	9
3.2	Lokalizace .....	10
3.3	Rozsah (kapacita) záměru .....	10
3.4	Údaje o vstupech .....	13
3.5	Údaje o výstupech .....	13
4	Popis současného stavu území .....	14
4.1	Charakteristika dotčeného území .....	14
4.2	Horniny a reliéf .....	14
4.3	Podnebí .....	14
4.4	Vodstvo .....	14
4.5	Biota .....	15
4.6	Přehled nejvýznamnějších environmentálních charakteristik dotčeného území z hlediska biologické rozmanitosti (fauna, flóra, ekosystémy) .....	15
5	Charakteristika a hodnocení velikosti a významnosti vlivů na biologickou rozmanitost .....	16
5.1	Identifikace předpokládaných vlivů záměru na zájmy ochrany přírody a krajiny .....	16
5.2	Vyhodnocení vlivu záměru na zvláště chráněná území .....	17
5.3	Území soustavy Natura 2000 .....	18
5.4	Vyhodnocení vlivu záměru na významné krajinné prvky .....	19
5.5	Vyhodnocení vlivu záměru na územní systém ekologické stability .....	20
5.6	Vyhodnocení vlivu záměru na přírodní parky a krajinný ráz .....	22
5.7	Vyhodnocení vlivu záměru na dřeviny rostoucí mimo les .....	23
5.8	Vyhodnocení vlivu záměru na památné stromy .....	23
5.9	Vyhodnocení vlivu záměru na jeskyně a paleontologické nálezy .....	23
5.10	Vyhodnocení vlivu záměru na přechodně chráněné plochy .....	24
5.11	Vyhodnocení vlivu záměru na cévnaté rostliny .....	24
5.11.1	Přírodní stanoviště .....	24
5.11.2	Obecná ochrana rostlin .....	24
5.11.3	Vyhodnocení vlivu záměru na zvláště chráněné druhy rostlin .....	27
5.12	Vyhodnocení vlivu záměru na faunu .....	28
5.12.1	Obecná ochrana živočichů .....	28
5.12.2	Ochrana volně žijících ptáků .....	36

5.12.3	Vyhodnocení vlivu záměru na zvláště chráněné druhy obratlovců	36
5.13	Vyhodnocení kumulativních záměrů, synergických vlivů a spolupůsobících jevů	39
5.14	Stanovení pořadí variant záměru	39
6	Souhrnné vyhodnocení vlivu záměru na biologickou rozmanitost	40
7	Návrh opatření k vyloučení, zmírnění nebo kompenzaci vlivů záměru na zájmy ochrany přírody a krajiny	42
7.1	Souhrn navržených zmírňujících opatření	42
7.2	Souhrn navržených kompenzačních opatření	42
7.3	Porovnání míry negativního vlivu záměru bez provedení zmírňujících a kompenzačních opatření	42
7.4	Návrh následného monitoringu negativních vlivů záměru a jeho vyhodnocování	42
8	Závěry	43
9	Použité zdroje informací	44
9.1	Literatura	44
9.2	Internetové zdroje	45
9.3	Legislativa	46
10	Přílohy	47
10.1	Fotodokumentace	47
10.2	Kopie rozhodnutí o autorizaci	50

# 1 ÚVODNÍ ČÁST

## 1.1 Všeobecné údaje

**Správce toku Vltava** (významný vodní tok) Povodí Vltavy, státní podnik, závod Dolní Vltava

**Vodoprávní úřad** místně příslušný

**Městský úřad Černošice,**  
**Odbor životního prostředí**  
Podskalská 19, 120 00 Praha 2

**Povodňové orgány** v době povodně

povodňová komise – **Štěchovice**  
povodňová komise – nadřízený orgán  
**Městský úřad Černošice**

**Majitelé dotčených pozemků:**

p.č. 504/14 (LV 45) v k.ú. Štěchovice u Prahy [763250]	ČR, ve správě Povodí Vltavy, státní podnik
p.č. 703/2 (LV 45) v k.ú. Štěchovice u Prahy [763250]	ČR, ve správě Povodí Vltavy, státní podnik
p.č. 727/3 (LV 575) v k.ú. Štěchovice u Prahy [763250]	Krajská správa údržba silnic Středočes. kraje
p.č. 501 (LV 45) v k.ú. Štěchovice u Prahy [763250]	ČR, ve správě Povodí Vltavy, státní podnik
p.č. 652/1 (LV 10001) v k.ú. Štěchovice u Prahy [763250]	Městys Štěchovice
p.č. 703/1 (LV 45) v k.ú. Štěchovice u Prahy [763250]	ČR, ve správě Povodí Vltavy, státní podnik
p.č. 626/1 (LV 10001) v k.ú. Štěchovice u Prahy [763250]	Městys Štěchovice

## 1.2 Údaje o stavebníkovi

**Stavebník / Investor:**

Název (obchodní firma):

**Povodí Vltavy, státní podnik**

IČ:

70889953

Sídlo investora:

Holečkova 3178/8, Smíchov, 150 00 Praha 5

Zastoupen:

RNDr. Petr Kubala, generální ředitel

oprávněn k podpisu smlouvy

a k jednání o věcech smluvních:

oprávnění jednat o věcech technických:

Ing. Jiří Pechar, ředitel sekce technické

Ing. Jiří Pechar, ředitel sekce technické

Ing. Jan Šimůnek, vedoucí oddělení realizace investic

Ing. Jan Kareis, Ph.D., referent oddělení realizace investic

### 1.3 Údaje o zpracovateli dokumentace

#### Zpracovatel hodnocení vlivu záměru na zájmy chráněné ZOPK:

Název (obchodní firma): **Vladimír Melichar**  
 IČ: 65541227  
 Adresa sídla: Křížíkova 1373/9  
 360 01 Karlovy Vary

Jméno	číslo osvědčení / autorizace	kód	obor (specializace) autorizace
Hlavní inženýr projektu			
Ing. Jiří Bohůnek			
Zodpovědný řešitel části			
Mgr. Vladimír Melichar			<p>autorizace k provádění biologického hodnocení ve smyslu § 67 podle § 45i zákona č. 114/1992 Sb., MŽP č.j.: 27531/ENV/16, 1901/610/16 ze dne 9. 6. 2016. Prodloužena rozhodnutím MŽP č.j.: MZP/2021/610/1272 ze dne 12. 5. 2021 do 9. 6. 2026.</p> <p>autorizace k provádění posouzení podle § 45i zákona č. 114/1992 Sb., MŽP č.j.: 630/710/05 ze dne 19.5.2005, prodloužena rozhodnutím MŽP č.j.: 81145/ENV/14-4256/630/14 ze dne 1. 4. 2015 a dále prodloužena rozhodnutím MŽP č.j.: MZP/2020/630/932 ze dne 23. 4. 2020.</p>



## 2 Věcná část

### 2.1 Zadání

Předmětem biologického hodnocení je záměr vybudování překladiště pro přepravu NTK pro NJZ ETE mezi dolní a horní vodou u hráze vodního díla Slapy v katastrálním území Štěchovice u Prahy ve Středočeském kraji.

Jedná se o hodnocení ve smyslu § 67 odst. 1. zákona č. 114/1992 Sb. Hodnocení splňuje náležitosti posouzení vlivu záměru podle vyhlášky MŽP č. 142/2018.

Hodnocení obsahuje zevrubnou charakteristiku biologické rozmanitosti území dotčeného záměrem zejména formou přírodovědeckých průzkumů uvedených v přílohách a také v kapitole 4.

Hodnocení je zpracováno na žádost investora jako součást dokumentace pro vydání rozhodnutí o umístění stavby.

### 2.2 Cíl hodnocení

Cílem provedeného hodnocení je posoudit dopady záměru na zájmy chráněné zákonem č. 114/1992 Sb. podle jeho části druhé, třetí a páté, zejména na územní systémy ekologické stability, významné krajinné prvky, obecně i zvláště chráněné rostliny a živočichy, dřeviny rostoucí mimo les, jeskyně, paleontologické nálezy, krajinný ráz a přírodní parky, přechodně chráněné plochy, památné stromy, a zvláště chráněná území v celém jeho průběhu. Stanovuje únosnost dopadů záměru na biologickou rozmanitost při zohlednění kritické úrovně pro její zachování. Vyhodnocuje významnost případných negativních vlivů záměru a navrhuje účelná opatření, která negativní vlivy vylučují, snižují, vyrovnávají nebo kompenzují.

### 2.3 Postup zpracování, použité podklady pro hodnocení

Postup prací při zpracování hodnocení byl následující:

Nejprve jsem prostudoval podkladovou dokumentaci záměru poskytnutou investorem:

- Urbanisticko – dispoziční řešení,
- Katastrální situační výkres,
- Přehledný situační výkres,
- Souhrnnou technickou zprávu.

Následně jsem provedl rešerši dostupných odborných podkladů (viz kapitola Literatura).

Poté jsem v dotčeném území provedl v termínu 28. 6. a 21. 8. 2023 přírodovědecké průzkumy – floristický a zoologický. Byly využity i výsledky vlastních průzkumů zpracovatele získané v území v předchozím období. Výsledky průzkumů jsou podrobně popsány v textu hodnocení.

Biologické údaje byly doplněny vyžádanými daty o výskytu druhů z náleзовé databáze AOPK ČR (na základě licenční smlouvy o vytěžování databáze): *AOPK ČR (2023): Nálezová databáze ochrany přírody*.

*(on-line georeferencovaná elektronická databáze; portal.nature.cz). Verze 2021. Praha. Agentura ochrany přírody a krajiny ČR. (Citováno 7-11-2023).*

Předběžné výstupy průzkumů a z nich vyplývající omezení byly konzultovány se zadavatelem. Byly konzultovány i technické možnosti řešení jednotlivých střetů a z nich vyplývající omezení.

Výčet všech dalších použitých podkladů je uveden v kapitole Literatura.

## Zhodnocení dostatečnosti podkladů pro posouzení vlivu záměru

Předložená dokumentace, provedené průzkumy a další zjištěné údaje, rešerše nálezových dat, literární a internetové zdroje jsou dostatečnými podklady pro posouzení vlivu zásahu na zájmy ochrany přírody.

## 2.4 Seznam zkratk

ad. – dospělý jedinec  
 CR – critically endangered (kriticky ohrožený druh), dle ČS  
 ČS – červený seznam  
 EN – endangered (ohrožený druh), dle ČS  
 EVL – evropsky významné lokalita  
 ex. – jedinec  
 CHKO – Chráněná krajinná oblast  
 juv. – letošní mladý pták  
 KO – kriticky ohrožený druh, uvedený ve vyhlášce MŽP č.395/1992 Sb.  
 k.ú. – katastrální území  
 MZCHÚ – maloplošná zvláště chráněná území  
 NDOP – nálezová data ochrany přírody, portál  
 NT – near threatened (téměř ohrožený), dle ČS  
 O, OH – ohrožený druh, uvedený ve vyhlášce MŽP č.395/1992 Sb.  
 P – pár  
 (P) – (přelétající) ptačí druh  
 OP – ochranné pásmo  
 PO – ptačí oblast  
 PP – přírodní památka  
 PR – přírodní rezervace  
 PUPFL – pozemek určený k plnění funkce lesa  
 RBK – regionální biokoridor  
 rVKP – registrovaný významný krajinný prvek  
 roztr. – roztroušený výskyt  
 SO – silně ohrožený druh, uvedený ve vyhlášce MŽP č.395/1992 Sb.  
 TR – transformovna  
 ÚP – územní plán  
 ÚSES – územní systém ekologické stability  
 VKP – významný krajinný prvek  
 VU – vulnerable (zranitelný druh), dle ČS  
 Vz. – vzácný výskyt  
 ZPF – zemědělský půdní fond  
 ZCHD – zvláště chráněný druh  
 ZCHÚ – zvláště chráněné území  
 ZOPK – zákon o ochraně přírody a krajiny (č. 114/1992 Sb.)



### 3 Údaje o záměru

#### 3.1 Základní údaje

##### **Název záměru**

Překladiště Slapy (Příprava opatření na DI pro přepravu NTK pro NJZ ETE – Povodí Vltavy – Slapy, horní a dolní voda).

##### **Popis záměru**

Záměrem je výstavba překladiště pro nadrozměrné a těžké komponenty v horní i dolní vodě. Bude se v obou lokalitách jednat o vytvoření překladištní zpevněné plochy v levém břehu s nábrežní zdí s uzavazovacími prvky, s přípravou pro smontování portálového jeřábu a s navazující rampou pro spouštění a vytahování malých plavidel. Obě plochy překladišť budou prostorově navazovat na projekt objízdné komunikace kolem VD Slapy. Objízdná komunikace spojující překladiště není předmětem tohoto projektu pro PVL. Je řešena v projektu ŘVC.

Obr. č. 1: Umístění záměru na podkladu základní mapy (modře v červeném rámečku).



Obr. č. 2: Umístění záměru dvou překladišť NTK vyznačeno v modrém rámečku, objízdnu trasu mezi překladišti řeší samostatná dokumentace (pro přehlednost vyznačeno kompletně červeně)



### 3.2 Lokalizace

#### **Umístění záměru (kraj, obec, katastrální území)**

<b>Kraj</b>	<b>Okres</b>	<b>Obec</b>	<b>Katastrální území</b>
Středočeský	Praha – západ	Černošice	Štěchovice u Prahy

### 3.3 Rozsah (kapacita) záměru

Záměrem budou dotčeny parcely č. 501, 504/14, 652/1, 703/1, 703/2, 727/3 a 626/1 v katastrálním území Štěchovice u Prahy, části obce s rozšířenou působností Černošice. Dotčená území se nachází na levém břehu vodní nádrže Slapy nad hrází a na levém břehu vodní nádrže Štěchovice pod hrází, propojovací komunikace vede přes Nové Třebenice.

#### **Varianty**

Záměr byl k posouzení předložen v jedné variantě. Nulová varianta, tedy nerealizace záměru výstavby, není uvažována.

#### **Předpokládaný termín zahájení realizace záměru a jeho dokončení**

Plánovaný termín stavebních prací je stanoven na termín 2026. Předpoklady mohou být změněny vlivem změny plánu realizace stavby investorem.

Doba výstavby cca 24 měsíců.

Plnohodnotné zajištění provozu čekacího stání na horní i dolní vodě není s ohledem na rozsah staveniště a bezpečnost veřejnosti možné. Lze ale uvažovat o umožnění užívání ve vymezeném krátkém období na začátku a konci plavební sezony.

### ***Možnost kumulace s jinými záměry***

V případě tohoto záměru lze očekávat kumulaci vlivů s dalšími budoucími záměry podobného typu, případně s již existujícím záměrem „Ochranné stání služebních plavidel Slapy“ v těsném sousedství záměru v blízkosti přehradní hráze. Rešerší informačních systémů EIA a SEA nebyl zjištěn žádný další záměr v bezprostředním okolí.

Vzhledem k charakteru území a jednotlivých ekologických impaktů záměru přichází v úvahu pouze kumulace vlivů, synergické efekty jsou vyloučeny.

### ***Možné přeshraniční vlivy***

Přeshraniční vlivy nejsou uvažovány.



Obr. 3: Výřez situačního výkresu.



Sweco | H Hodnocení vlivu záměru na zájmy chráněné ZOPK

Číslo zakázky: 12 3201 01 01

Datum: 11/2023

Archivní číslo 007505/23/1

Revize / Verze: 1 / a

Název souboru: H Hodnocení vlivu záměru na zájmy chráněné ZOPK\_opr VM 06122023.docx

### 3.4 Údaje o vstupech

Dojde pouze k záboru malé části LPF v místě prostoru přilehlému ke sjezdu v dolní vodě. Trvalý zábor LPF je 70 m<sup>2</sup> a dočasný zábor LPF je 160 m<sup>2</sup>.

Překladiště jsou umístěna na dopravně významné, využívané vodní cestě plavební třídy I. (horní voda) a IV. (dolní voda) – vltavská vodní cesta. Stavba bude napojena na objezd hráze VD Slapy. Stavba je dále napojena na silnici III. třídy – 1027 a nevyžaduje pozemní dopravní řešení.

Dodávky energie pro stavbu budou z mobilní centrály nebo zřízením provizorní měřené přípojky. Pro dopravu stavebního materiálu, mechanizace a pracovníků na staveniště bude při výstavbě využíváno stávajících komunikací. Pro portálový jeřáb bude pro zajištění funkce v době překládky přistavena elektrocentrála (technicky zajištěna proti únikům nafty a provozních kapalin).

Provozem záměru nevznikne žádný nárok na potřebu vody.

Záměr neklade nároky na biologickou rozmanitost území.

### 3.5 Údaje o výstupech

Dokončená stavba nevypouští žádné splaškové vody, nevznikají ani žádné odpady, nadměrný hluk nebo emise.

V průběhu stavby bude vedena evidence odpadů podle zákona č. 541/2020 Sb., O odpadech, ve znění pozdějších předpisů tak, aby byla přístupná kontrolním orgánům, a to včetně dokladů.

Zhotovitel musí v rámci stavebních prací minimalizovat zatěžování okolí prachem.

Hlavním důvodem šíření prachu nebo bláta mimo staveniště jsou dopravní prostředky. Dodavatel stavebních prací musí věnovat pozornost čistotě vozidel a zvýšenou pozornost při jejich nakládce a při přepravě materiálů.

Zhotovitel stavby zabezpečí provoz mechanismů a strojů tak, aby nemohlo dojít k úniku ropných látek (PHM) a následnému znečištění povrchových a spodních vod. Pohonné látky a oleje pro provoz mechanismů nesmí být na stavbě skladovány mimo zabudované nádrže těchto mechanismů.

Pro stavbu budou použity stavební stroje a zařízení vhodné pro prováděné práce. Práce budou prováděny mimo dobu nočního klidu.

## 4 Popis současného stavu území

### 4.1 Charakteristika dotčeného území

Dotčené území se nachází ve Slapském bioregionu (1.20). Bioregion leží na jižním okraji středních Čech ve střední části geomorfologického celku Benešovská pahorkatina. Je tvořen převážně žulovou pahorkatinou, do které se zařezává skalnaté údolí Vltavy a jejích přítoků. Bioregion má mezofilní charakter, jeho potenciální vegetace je řazena převážně do acidofilních doubrav. Dominují 3., dubovo-bukový, a 4., bukový, vegetační stupeň. V údolí Vltavy se nachází i 2. bukovodubový stupeň se zastoupením reliktních borů, suťových lesů a řady teplomilných druhů na výslunných svazích včetně reliktních.

Biota údolí byla silně negativně ovlivněna výstavbou přehrad, v okolním území dominuje orná půda a v lesích kulturní bory a smrčiny.

### 4.2 Horniny a reliéf

Geologické podloží dotčeného území dle geologické mapy tvoří metabazalty a bazaltické metaandezity až bazaltické metatrachyandezity a nivní sediment.

Střední nadmořská výška území se pohybuje okolo 240 m n. m. (dolní voda) až 270 m n. m. (horní voda).

Zájmové území spadá dle geomorfologického členění ČR<sup>1</sup> do Hercynského systému, provincie Česká vysočina, Česko-moravské soustavy, podsoustavy Středočeská pahorkatina, celku Benešovská pahorkatina, podcelku Dobříšská pahorkatina a okrsku Jílovská vrchovina.

Jedná se o plochou vrchovinu s hluboce zaříznutými údolími Vltavy a Sázavy.

### 4.3 Podnebí

Podle klimatografického členění České republiky<sup>2</sup> spadá zájmové území do mírně teplé klimatické oblasti MT11. Oblast MT11 se vyznačuje krátkým mírně teplým jarem, léto je teplé dlouhé a suché, podzim je mírně teplý a krátký, zima je mírně teplá, velmi suchá a krátká s krátkým trváním sněhové pokrývky.

### 4.4 Vodstvo

Zájmové území patří dle vodopisného členění do hlavního povodí Labe, dílčího povodí Dolní Vltavy. Dle povodí 4. řádu spadá do povodí Vltavy (č. hydrologického pořadí 1-08-05-0810-1-00).

Stavba se nachází v záplavovém území řeky Vltavy.

Záměr nezasahuje do žádného ochranného pásma vodního zdroje.

Záměr není v přímém územním střetu, ani se nenachází v blízkosti chráněné oblasti přirozené akumulace povrchových vod (CHOPAV).

Záměr se nachází v citlivé oblasti dle § 32 zákona č. 254/2001 Sb. (vodní zákon).

Katastrální území Štěchovice u Prahy nepatří mezi zranitelné oblasti dle NV 262/2012 Sb., o stanovení zranitelných oblastí a akčním programem.

<sup>1</sup> Demek et al., 2006

<sup>2</sup> Quitt, 1971

## 4.5 Biota

Zájmové území se podle fytogeografického členění vypracovaného v roce 1976<sup>3</sup> pro účely Flóry ČR nachází v obvodu Českomoravského mezofytika, v okrese Střední Povolaví.

Podle rekonstrukční mapy přirozené vegetace<sup>4</sup> pokrývaly území záměru suťové lesy svazu *Tilio-Acerion* a v oblasti pod hrází převážně luhy a olšiny svazů *Alno-Padion*, *Alnetea glutinosae*, *Salicetea purpureae*.

Potenciální přirozenou vegetaci<sup>5</sup> v okolí řeky v tomto místě představují černýšové dubohabřiny (*Melampyro nemorosi-Carpinetum*).

## 4.6 Přehled nejvýznamnějších environmentálních charakteristik dotčeného území z hlediska biologické rozmanitosti (fauna, flóra, ekosystémy)

Charakteristika	Plochy pro umístění a výstavbu záměru	Dotčené území
národní park	ne	ne
chráněná krajinná oblast	ne	ne
maloplošná zvláště chráněná území	ne	ne
lokalita Natura 2000 (evropsky významné lokality)	ne	ne
lokalita Natura 2000 (ptačí oblasti)	ne	ne
územní systém ekologické stability nadregionální	ano	ano
územní systém ekologické stability regionální	ne	ne
územní systém ekologické stability lokální	ano	ano
biotop zvláště chráněných druhů velkých savců	ne	ne
významný krajinný prvek registrovaný	ne	ne
významný krajinný prvek ze zákona	ano	ano
přírodní parky	ano	ano
památný strom	ne	ne
výskyt zvláště chráněných druhů rostlin	ne	ano
výskyt zvláště chráněných druhů živočichů	ano	ano

Pozn. Za dotčené území se považuje přímo ovlivněné území vstupy a výstupy záměru při výstavbě a provozu.

<sup>3</sup> Skalický et al. 1977

<sup>4</sup> Mikyška et al. 1972

<sup>5</sup> Neuhäuslová, Moravec 1997

## 5 Charakteristika a hodnocení velikosti a významnosti vlivů na biologickou rozmanitost

V této kapitole je provedena charakteristika a hodnocení velikosti a významnosti předpokládaných přímých, nepřímých, sekundárních, kumulativních, přeshraničních, krátkodobých, střednědobých, dlouhodobých, trvalých i dočasných, pozitivních i negativních vlivů záměru, které vyplývají z výstavby a existence záměru (včetně případných demoličních prací nezbytných pro jeho realizaci) na biologickou rozmanitost (faunu, flóru a ekosystém), na jednotlivé environmentální charakteristiky biologické rozmanitosti.

### Významnost vlivů a stupnice pro hodnocení vlivu záměru na biotu

Vliv	Hodnota	Popis
Významný negativní	-2	Významný rušivý až likvidační vliv chráněné území, funkci VKP, na stanoviště či populaci druhu nebo její podstatnou část; významné narušení ekologických nároků stanoviště nebo druhu, významný zásah do biotopu nebo do přirozeného vývoje druhu.
Mírně negativní	-1	Omezený/mírný/nevýznamný negativní vliv. Mírný rušivý vliv na chráněné území, funkci VKP, stanoviště či populaci druhu; mírné narušení ekologických nároků stanoviště nebo druhu, okrajový zásah do biotopu nebo do přirozeného vývoje druhu.
Nulový	0	Záměr nemá žádný vliv.
Mírně pozitivní	+1	Mírný příznivý vliv na chráněné území, funkci VKP, stanoviště či populaci druhu; mírné zlepšení ekologických nároků stanoviště nebo druhu, mírně příznivý zásah do biotopu nebo do přirozeného vývoje druhu.
Významný pozitivní	+2	Významný příznivý vliv na chráněné území, funkci VKP, stanoviště či populaci druhu; významné zlepšení ekologických nároků stanoviště nebo druhu, významný příznivý zásah do biotopu nebo do přirozeného vývoje druhu.

### 5.1 Identifikace předpokládaných vlivů záměru na zájmy ochrany přírody a krajiny

Dle metodiky hodnocení jsou jako relevantní vlivy zvažovány takové přímé a nepřímé vlivy záměru, které svojí podstatou mohou ovlivnit kvantitativní a kvalitativní charakteristiky jednotlivých zvláště chráněných nebo ohrožených druhů. Jako možné vlivy záměru byly identifikovány následující:

#### 1/ Ovlivnění kvalitativních charakteristik biotopu.

Ovlivnění kvalitativní charakteristiky biotopu v tomto případě zahrnují dočasné narušení dna při stavbě a prohrábce, narušení pobřežní oblasti, pojezdy stavebních strojů a mechanizace a zákal vznikající v průběhu výstavby.

#### 2/ Rušení a škodlivý zásah do přirozeného vývoje.

Tento vliv je omezen na období výstavby. Projevuje se přímo v zájmovém území a také v jeho těsné blízkosti. Lze jej významně zmírnit termínovým omezením pro realizaci prací.

#### 3/ Náhodné usmrcení, zraňování jedinců či ničení a poškozování vývojových stadií.

Při terénních pracích mohou být jednotlivé exempláře živočichů přímo ohroženy. Ve vodním toku se jedná především o ryby a také o měkkýše žijící na dně, v příbřežních



oblastech mohou být pojezdy mechanizace, výstavbou kotevních bloků a obnovou kamenného záhozu dotčeny druhy rostlin a případně plazů. V rámci průzkumu byly cíleně vyhledávány případná rozmnožiště a trvalé úkryty ohrožených druhů živočichů.

#### 4/ Narušení ekostabilizační funkce VKP.

Po dobu výstavby bude ovlivněna ekostabilizační funkce VKP – toku Vltavy. Po dokončení stavby se předpokládá její obnova. Ovlivnění nebude významné, spočívá v rušení, zániku, přítomnosti stavební mechanizace.

## 5.2 Vyhodnocení vlivu záměru na zvláště chráněná území

Jako dotčené budou identifikovány lokality, které:

- jsou v přímém územním střetu se záměrem nebo v jeho bezprostřední blízkosti,
- jsou ovlivněny v souvislosti se vstupy (těžba surovin, odběr vody, vedení, přípojky sítí atd.), a to ve fázi přípravy, realizace, provozu, ukončení nebo likvidace záměru,
- jsou ovlivněny v souvislosti s výstupy (odpady, emise, odpadní vody, hluk atd.) ve fázi přípravy, realizace, provozu, ukončení nebo likvidace záměru.

#### Potenciálně dotčená zvláště chráněná území:

Název	Vzdálenost od záměru	Hodnocení vlivu
<b>PR Kobylí draha</b> Předmět ochrany: přirozená společenstva vltavského kaňonu – zakrslých a suťových doubrav, suťových habřin a fragmentů skalních stepí s výskytem řady ohrožených a chráněných druhů rostlin a živočichů.	2 580 m	0
<b>PP Teletínský lom</b> Předmět ochrany: ukázka magmatických brekcí	3 040 m	0

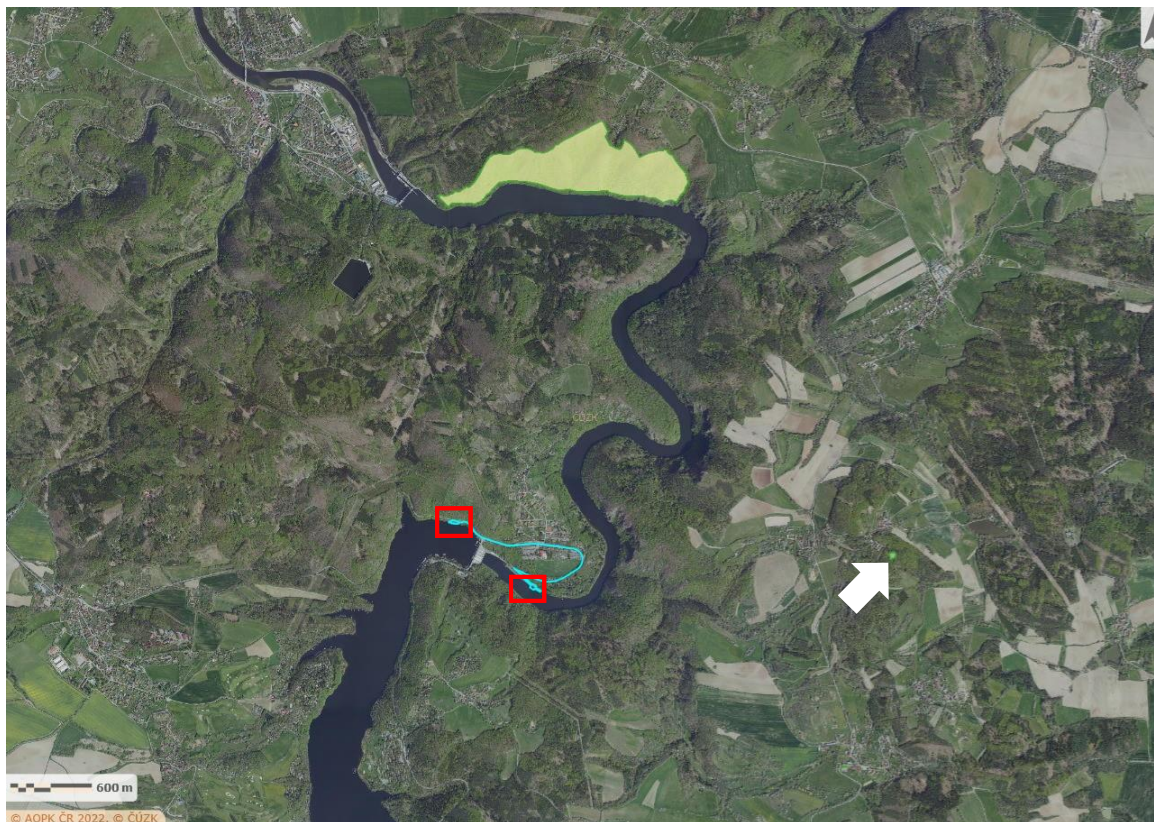
#### Vyhodnocení negativního vlivu záměru a odůvodnění

Posuzovaný záměr se nenachází v přímém územním střetu s maloplošnými zvláště chráněnými územími (MZCHÚ), nejbližší MZCHÚ (PR Kobylí draha a PP Teletínský lom) jsou vzdálena více než 2,5 km severně (resp. více než 3 km východně) a nebudou záměrem nijak dotčena.

Záměr nezasahuje do žádného velkoplošně chráněného území (VZCHÚ).

Kromě odlehlosti od záměru byla zvážena i možnost ovlivnění ZCHÚ v souvislosti se vstupy (těžba surovin, odběr vody, vedení, přípojky sítí atd.) a výstupy (odpady, emise, odpadní vody, hluk atd.) záměru. Předpokládá se ale, že vliv vstupů a výstupů záměru na zvláště chráněná území bude nulový.

Obr. č. 6: Poloha PR Kobylí draha (žlutá plocha) a PP Teletínský lom (zelená plocha, bílá šipka) vůči záměru (tyrkysové v červeném rámečku).



### 5.3 Území soustavy Natura 2000

**Přehled nejbližších lokalit soustavy Natura 2000, vč. předmětů ochrany:**

Název	Předměty ochrany	Vzdálenost od záměru	Hodnocení vlivu
<b>EVL CZ0311036 Hrdlička – Žďánská hora</b>	přástevník kostivalový ( <i>Callimorpha quadripunctaria</i> )	3310 m	0
<b>EVL CZ0213068 Dolní Sázava</b>	hořavka duhová ( <i>Rhodeus sericeus amarus</i> ); velevrub tupý ( <i>Unio crassus</i> )	4600 m	0

*Vyhodnocení negativního vlivu záměru a odůvodnění*

Stanovisko dle §45i zák. 114/1992 Sb. dosud nebylo vydáno.

Záměr není v přímém územním střetu s územími soustavy Natura 2000, nejbližší území soustavy Natura 2000 jsou EVL CZ0311036 Hrdlička – Žďánská hora vzdálená cca 3,3 km jihozápadně a EVL CZ0213068 Dolní Sázava vzdálená cca 4,6 km severovýchodně od místa záměru. Předmětem ochrany EVL jsou chráněné druhy ryb, vodních bezobratlých a motýlů.

Ostatní evropsky významné lokality jsou vzdálené více než 7 km.

Vzhledem k povaze záměru a dostatečným vzdálenostem okolních lokalit soustavy Natura 2000 se předpokládá, že nebudou dotčeny žádné předměty ochrany ani narušena jejich integrita. Zároveň se důvodně předpokládá, že předměty ochrany a celistvost lokalit soustavy Natura 2000 nebudou ovlivněny ani v souvislosti se vstupy a výstupy záměru.



Obr. č. 7: Poloha EVL CZ0311036 Hrdlička – Žďánská hora a EVL CZ0213068 Dolní Sázava (fialové plochy) vůči lokalitě záměru (tyrkysově v červeném rámečku).



## 5.4 Vyhodnocení vlivu záměru na významné krajinné prvky

Významný krajinný prvek (dále VKP) je definován v § 3, odst. 1, písm. b zákona o ochraně přírody a krajiny č. 114/1992 Sb. v platném znění (dále jen zákon) jako „*ekologicky, geomorfologicky nebo esteticky hodnotná část krajiny utvářející její typický vzhled nebo přispívající k udržení její stability.*“

VKP jsou vymezeny ve dvou rovinách:

**VKP „ze zákona“** – lesy, rašeliniště, vodní toky, rybníky, jezera a údolní nivy;

**registrované VKP** – mohou se jimi stát jiné části krajiny, zejména mokřady, stepní trávníky, remízy, meze, trvalé travní plochy, naleziště nerostů a zkamenělin, umělé i přirozené skalní útvary, výchozy či odkryvy nebo i cenné plochy porostů v sídelním útvaru, např. historické zahrady nebo parky. Jako VKP je možné registrovat i jiné části krajiny.

Výčet VKP ex lege (dle § 3 zákona 114/92 Sb.) v zájmovém území:

#### Vodní toky, údolní nivy:

Název toku, údolní nivy	Lokalizace	Hodnocení vlivu (+2/+1+0/-1/-2)
řeka Vltava (vodní nádrž Slapy, vodní nádrž Štěchovice)	záměr přímo zasahuje do VKP	-1

#### Lesy:

Popis	Lokalizace	Hodnocení vlivu (+2/+1+0/-1/-2)
Sjezd u dolní vody, Trvalý zábor LPF je 70 m <sup>2</sup> a dočasný zábor LPF je 160 m <sup>2</sup> .	záměr přímo zasahuje do VKP	-1

#### Vyhodnocení negativního vlivu záměru a odůvodnění

Záměr se přímo týká významného krajinného prvku ze zákona – řeky Vltavy, resp. vodní nádrže Slapy a vodní nádrže Štěchovice. Dále je představuje plošně nevýznamný zásah do lesních porostů v oblasti dolní vody. S jinými VKP ex lege (dle §3 ZOPK) jako jsou rybníky, jezera či rašeliniště ani s registrovanými významnými prvky (dle odst. b, § 3 ZOPK) se záměr územně nestřetává.

Významné krajinné prvky jsou chráněny podle §4, odst. 2, zákona č. 114/1992 Sb.: „Významné krajinné prvky jsou chráněny před poškozováním a ničením. Využívají se pouze tak, aby nebyla narušena jejich obnova a nedošlo k ohrožení nebo oslabení jejich stabilizační funkce. K zásahům, které by mohly vést k poškození nebo zničení významného krajinného prvku nebo ohrožení či oslabení jeho ekologicko-stabilizační funkce, si musí ten, kdo takové zásahy zamýšlí, opatřit závazné stanovisko orgánu ochrany přírody. Mezi takové zásahy patří zejména umísťování staveb, pozemkové úpravy, změny kultur pozemků, odvodňování pozemků, úpravy vodních toků a nádrží a těžba nerostů.“

Za negativní vliv záměru na VKP ve fázi výstavby se považuje dočasné narušení stabilizační funkce VKP v průběhu stavebních prací, zejména v místech sjezdů do vody. K narušení funkce toku Vltavy by mohlo dojít při úniku látek, případně zákalu při výstavbě. Stavbu je třeba v tomto ohledu důsledně zabezpečit. V případě lesa bude dočasně změněna funkce na ploše 160 m<sup>2</sup>.

Ve fázi provozu má překladiště vzhledem k rozsahu na významný krajinný prvek jen marginální vliv. Též se nejedná o zcela nový prvek ale o stavbu v místě již existujících přístavišť a sjezdů do vody. Přirozený břeh řeky bude dotčen jen částečně v blízkosti sjezdů do vody. V důsledku záměru se nepředpokládá významně zvýšený lodní provoz. V případě lesa bude trvale změněna funkce na ploše 70 m<sup>2</sup>.

## 5.5 Vyhodnocení vlivu záměru na územní systém ekologické stability

Přehled dotčených prvků ÚSES (dle § 3 zákona 114/92 Sb.):

Druh prvku ÚSES	Název prvku ÚSES	Lokalizace
nadregionální biokoridor	NRBK 60 Štěchovice – Hlubocká obora	záměr se nachází v podpůrném pásmu NRBK
nadregionální biocentrum	NRBC 24 Štěchovice	částečný územní překryv s propojující komunikací
lokální biocentrum	LC 01	částečný územní překryv
lokální biocentrum	LC 01-24	částečný územní překryv

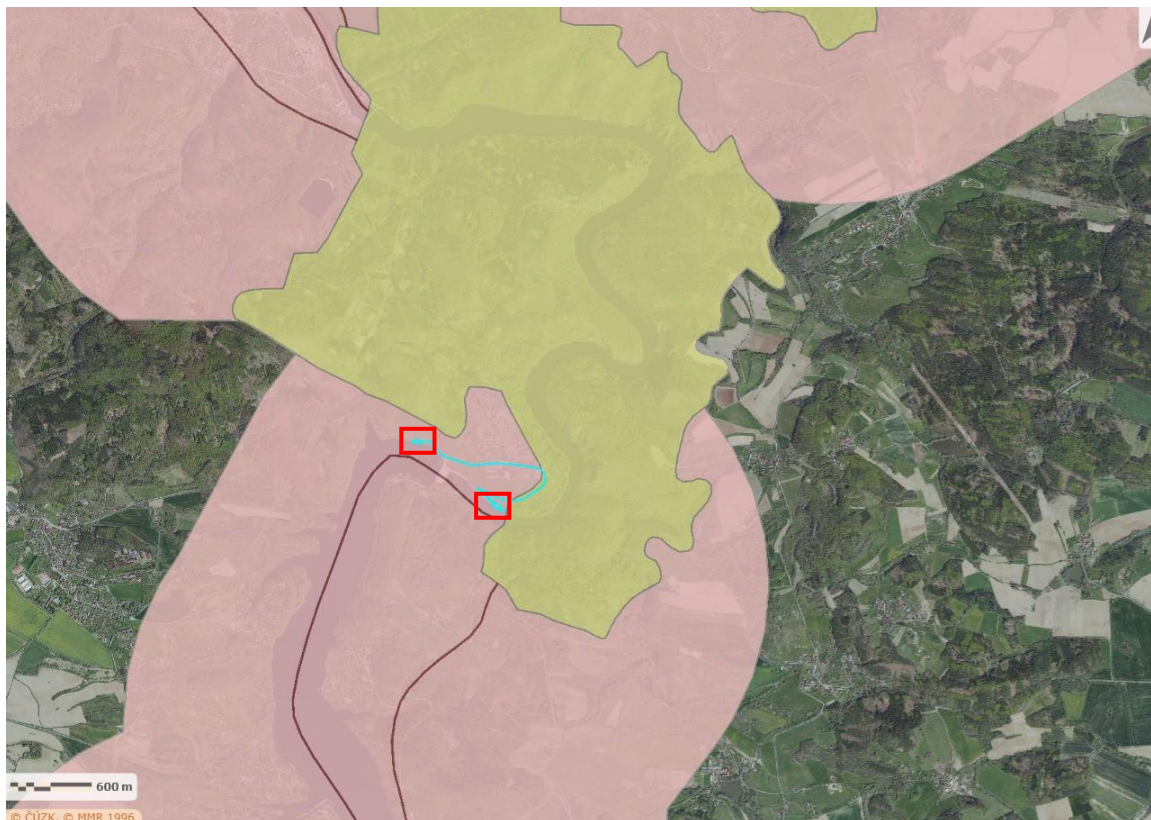


### Vyhodnocení negativního vlivu záměru a odůvodnění

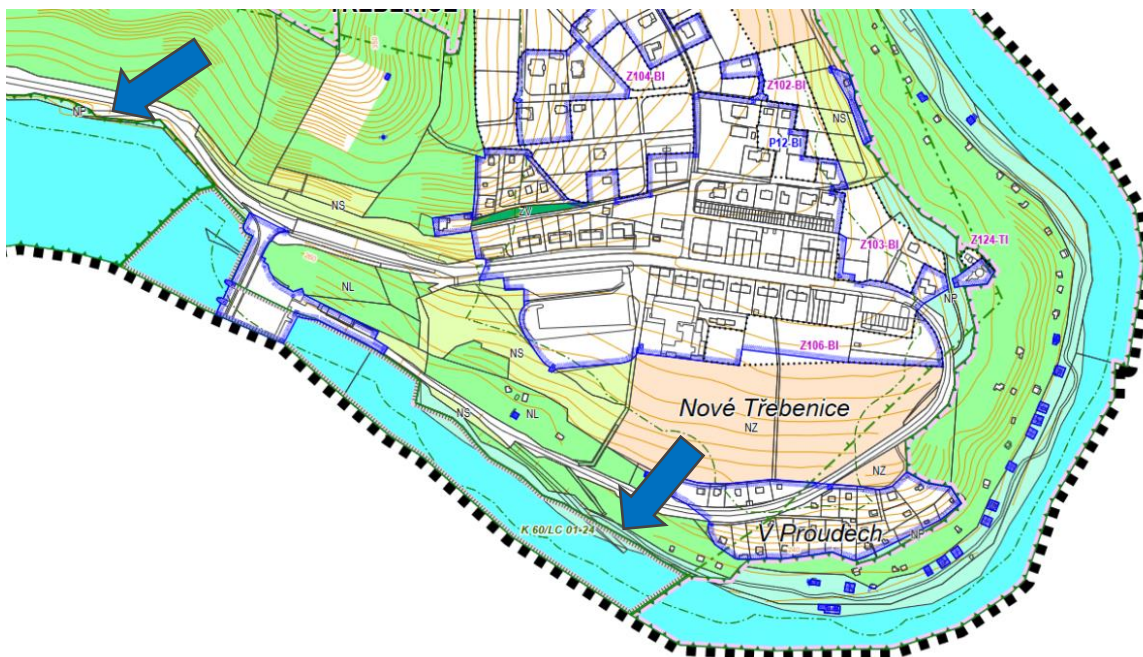
*Za negativní vliv záměru se považuje přímý zábor plochy nebo trvalé narušení funkčního prvku ÚSES. Záměr se nachází v podpůrném pásmu nadregionálního biokoridoru (NRBK 60 Štěchovice – Hlubocká obora) a komunikace propojující překladiště zasahuje částečně do nadregionálního biocentra (NRBC 24 Štěchovice). Záměr leží na hranici dvou lokálních prvků ÚSES (lokálních biocenter LC01 a LC01-24) vymezeného v Územním plánu obce Štěchovice u Prahy jako biocentrum pokrývající část toku Vltavy ve zdrži Slapské přehrady, resp. přehrady Štěchovice. V průběhu stavby dojde k dočasnému narušení ÚSES stavebními pracemi. Významný zábor či změnu kultur v místě prvků ÚSES záměr ve skutečnosti nepředstavuje. Územní plán obce Štěchovice u Prahy obsahuje koordinaci a zpřesnění prvků nadregionálního ÚSES i vymezení lokálních prvků ÚSES.*

*Záměr není v přímém územním střetu s žádným jiným prvkem ÚSES (dle § 3 zákona 114/92 Sb.), ani nezasahuje do jejich ochranných pásem.*

Obr. č. 8: Mapa ukazující překryv záměru (tyrkysově v červeném rámečku) s prvky územního systému ekologické stability nadregionální úrovně (růžová plocha = nadregionální biokoridor NRBK 60 Štěchovice – Hlubocká obora; zelená plocha = nadregionální biocentrum Štěchovice, 2019).



Obr. č. 9: Výřez z výkresu Územního plánu městyse Štěchovice u Prahy s vyznačenou lokalizací překladišť (modré šipky) a hranicemi lokálních biocenter LC01 a LC01-24 (zeleně).

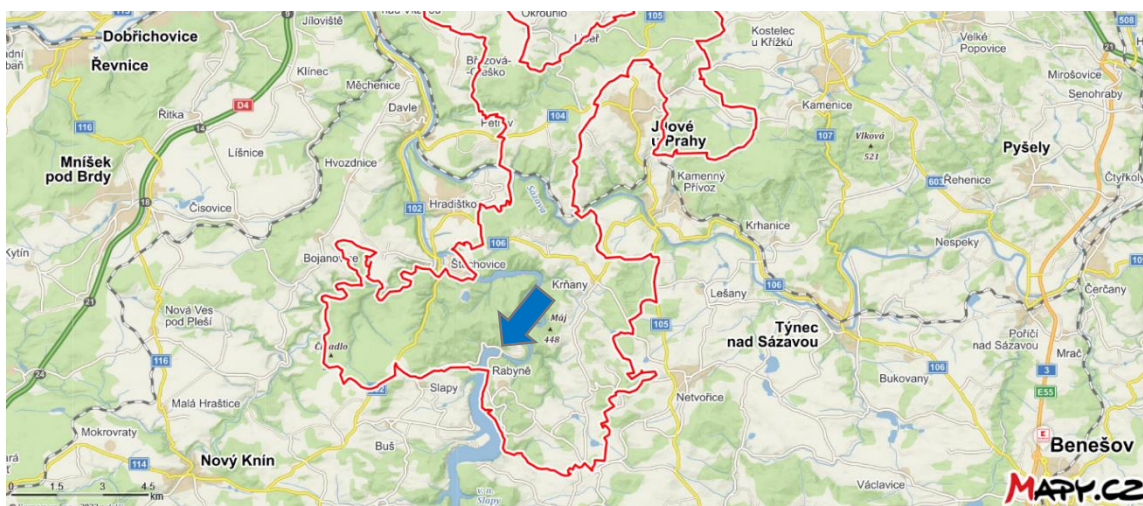


## 5.6 Vyhodnocení vlivu záměru na přírodní parky a krajinný ráz

Ochrana **krajinného rázu** je prováděna podle § 12 ZOPK. Krajinný ráz, kterým je zejména přírodní, kulturní a historická charakteristika určitého místa či oblasti, je chráněn před činností snižující jeho estetickou a přírodní hodnotu.

**Přírodní parky** se zřizují k ochraně krajinného rázu v místech s významnými soustředěnými estetickými a přírodními hodnotami.

Obr. č. 10: Umístění záměru (šipka) v rámci Přírodního parku Střed Čech (červeně).



*Vyhodnocení negativního vlivu záměru a odůvodnění*

*Plocha záměru leží na území Přírodního parku Střed Čech. Jedná se o stavbu v místě již existujících sjezdů do vody a v blízkosti přehradního tělesa nádrže. Vizuální dopad záměru odpovídá stávajícímu kontextu území a vyjma blízkého okolí se výrazně neuplatňuje. Nedojde k významnému narušení krajinného rázu území, kterým je zejména přírodní, kulturní a historická charakteristika místa.*

## 5.7 Vyhodnocení vlivu záměru na dřeviny rostoucí mimo les

Ochrana dřevin rostoucích mimo les je definovaná v § 7 zákona ZOPK. Dřeviny jsou chráněny podle tohoto ustanovení před poškozováním a ničením. Povolení ke kácení dřevin pro hodnocený záměr, včetně uložení přiměřené náhradní výsadby, vydává příslušný stavební úřad na základě závazného stanoviska orgánu ochrany přírody.

*Vyhodnocení negativního vlivu záměru a odůvodnění*

*V rámci stavby bude nutné mýcení části břehových porostů. Kácení bude řádně povoleno a jako podklad pro žádost o povolení ke kácení bude po vytyčení dotčeného území zpracován standardní dendrologický průzkum. V území se nenacházejí žádné esteticky či rozměrově nebo jinak významné dřeviny. Všechny dřeviny jsou maximálně středního věku, jedná se o porosty náletového původu a křoviny. Kácení by mělo být prováděno mimo hnízdní období, aby nedošlo k ohrožení hnízdícího ptactva.*

## 5.8 Vyhodnocení vlivu záměru na památné stromy

Památné stromy definované podle odst. 1, § 46 ZOPK. jsou mimořádně významné stromy, jejich skupiny a stromořadí vyhlášené rozhodnutím orgánu ochrany přírody za památné stromy. Dle odst. 2 je zakázáno poškozovat, ničit a rušit v přirozeném vývoji.

*Vyhodnocení negativního vlivu záměru a odůvodnění*

*V dotčeném území ani jeho bezprostředním okolí se nenacházejí žádné památné stromy.*

## 5.9 Vyhodnocení vlivu záměru na jeskyně a paleontologické nálezy

**Jeskyně** jsou chráněny podle § 10 ZOPK před ničením a poškozováním.

Dle karsologického členění se záměr nachází v karsologické jednotce 120 Krasová a pseudokrasová území moldanubika a středočeského plutonu. Žádné jeskyně nejsou v dotčeném území evidovány.

*Vyhodnocení negativního vlivu záměru a odůvodnění*

*Dle dostupných údajů se v těsné blízkosti záměru jeskyně nevyskytují a nebudou tudíž ovlivněny.*

**Paleontologické nálezy** jsou chráněny podle § 11 ZOPK před ničením, poškozováním a odcizením. Jejich ochrana proto fakticky počíná až učiněním jejich nálezu a rozpoznáním. Taková situace může při stavebních pracích nastat a pak je třeba postupovat podle ustanovení § 11.



## 5.10 Vyhodnocení vlivu záměru na přechodně chráněné plochy

**Přechodně chráněné plochy** mohou být vyhlašovány podle § 13 ZOPK včetně omezujících podmínek.

*Vyhodnocení negativního vlivu záměru a odůvodnění*

*V dotčeném území není v současnosti vyhlášena žádná přechodně chráněná plocha.*

## 5.11 Vyhodnocení vlivu záměru na cévnaté rostliny

### 5.11.1 Přírodní stanoviště

V zájmovém území, kterým je zejména prostor mezi dosavadním sjezdem do vody a přehradním tělesem byl proveden průzkum vegetace. Vegetace byla zařazena do jednotek dle Katalogu biotopů<sup>6,7</sup>.

Přehled zastoupení hodnocených biotopů zájmového území (dle Katalogu biotopů<sup>7</sup>).

Kód a název biotopu (dle Katalogu biotopů – Chytrý a kol 2000)	Lokalizace	Hodnocení vlivu (+/0/-)
L3.1 Hercynské dubohabřiny	svahy na břehu nádrže	0
L7.1 Suché acidofilní doubravy	svah na břehu	-
T3.1 Skalní vegetace s kostřavou sivou	skalky na břehu nad i pod hrází	0
X7B Ruderální bylinná vegetace mimo sídla, ostatní porosty	břehové porosty	nehodnoceno
X12B Nálety pionýrských dřevin, ostatní porosty	břehové porosty	nehodnoceno
X14 Vodní toky a nádrže bez makrofytní vegetace	tok Vltavy, VD Slapy, VD Štěchovice	nehodnoceno
X1 Urbanizovaná území	sjezd do vody, zpevněné plochy a propojovací komunikace	nehodnoceno

*Vyhodnocení negativního vlivu záměru a odůvodnění*

*V hodnoceném území mají převahu biotopy ovlivněné člověkem. Přírodní biotopy, které se zde vyskytují v břehové oblasti (hercynské dubohabřiny a suché acidofilní doubravy) se vyznačují vysokým stupněm degradace. Přírodní biotopy se vyskytují jen ve velmi pozměněné nereprezentativní podobě vyjma drobných skalek s tařící skalní, která se nachází již mimo plochu záměru. Jiné biotopy nebudou žádným podstatným způsobem dotčeny. Dlouhodobý vliv vlastního provozu překladiště na vegetaci se neočekává.*

### 5.11.2 Obecná ochrana rostlin

Obecná ochrana rostlin a živočichů je definována v § 5 zákona o ochraně přírody a krajiny č. 114/1992 Sb., který zejména uvádí v odst. 1 a 3:

*„1) Všechny druhy rostlin a živočichů jsou chráněny před zničením, poškozováním, sběrem či odchytém, který vede nebo by mohl vést k ohrožení těchto druhů na bytí nebo k jejich degeneraci, k narušení rozmnožovacích schopností druhů, zániku populace druhů nebo zničení ekosystému, jehož jsou součástí. Při porušení těchto podmínek ochrany je orgán ochrany přírody oprávněn zakázat nebo omezit rušivou činnost.*

<sup>6</sup> Chytrý a kol. 2000

<sup>7</sup> Chytrý a kol. 2010



(3) Fyzické a právnické osoby jsou povinny při provádění zemědělských, lesnických a stavebních prací, při vodohospodářských úpravách, v dopravě a energetice postupovat tak, aby nedocházelo k nadměrnému úhynu rostlin a zraňování nebo úhynu živočichů nebo ničení jejich biotopů, kterému lze zabránit technicky i ekonomicky dostupnými prostředky. Orgán ochrany přírody uloží zajištění či použití takovýchto prostředků, neučiní-li tak povinná osoba sama.“

V zájmovém území, kterým je území záměru a jeho bezprostřední okolí včetně toku a břehů, byl proveden podrobný **floristický průzkum**. Součástí floristického průzkumu byl popis aktuální vegetace ve formě výčtu zjištěných přírodních stanovišť (viz kapitola 5.11.1).

Během průzkumu byl pořízen soupis druhů cévnatých rostlin. Pokud byly zjištěny druhy ochranný význam – chráněné podle vyhlášky 395/92 Sb. nebo zařazené do Červeného seznamu<sup>8</sup>, byl jejich výskyt alespoň odhadem kvantifikován. Nomenklatura taxonů je sjednocena podle Kubáta<sup>9</sup>. Zvláště chráněné taxony, které jsou uvedeny ve vyhlášce č. 395/1992 Sb., jsou ve floristickém seznamu zvýrazněny **tučně** a je uveden jejich ochranný statut (§3 – ohrožený, §2 – silně ohrožený, §1 – kriticky ohrožený). Druhy z červeného seznamu jsou též uvedeny **tučně** a je uveden stupeň jejich ohrožení: **C1, C2, C3, C4**.

Seznam zjištěných druhů cévnatých rostlin:

Vědecký název	Český název	Stupeň ohrožení dle ZOPK /ČS/Poznámka
<i>Acer campestre</i>	javor babyka	horní i dolní molo
<i>Acer pseudoplatanus</i>	javor klen	dolní molo
<i>Acinos arvensis</i>	pamětník rolní	horní i dolní molo
<i>Ailanthus altissima</i>	pajasan žláznatý	horní molo
<i>Alopecurus pratensis</i>	psárka luční	horní i dolní molo
<i>Arrhenatherum elatius</i>	ovsík vyvýšený	horní i dolní molo
<i>Artemisia vulgaris</i>	pelyněk černobýl	horní i dolní molo
<b><i>Aurinia saxatilis</i></b>	<b>tařice skalní</b>	<b>§3/ C4a; cca 30 trsů na skalce na břehu mimo lokalitu záměru</b>
<i>Campanula rapunculoides</i>	zvonek řepkovitý	horní i dolní molo
<i>Calamagrostis epigejos</i>	třtina křovištní	expanzivní druh, roste na obou lokalitách
<i>Calistegia sepium</i>	opletník plotní	horní i dolní molo
<i>Carex acuta</i>	ostřice štíhlá	horní i dolní molo
<i>Carex spicata</i>	ostřice klasnatá	horní i dolní molo
<i>Carpinus betulus</i>	habr obecný	horní i dolní molo
<i>Cerasus avium</i>	třešeň ptačí	horní i dolní molo
<i>Convallaria majalis</i>	konvalinka vonná	horní i dolní molo
<i>Cornus sanguinea</i>	svída krvavá	horní i dolní molo
<i>Coronilla varia</i>	čičorka pestrá	dolní molo
<i>Corylus avellana</i>	líška obecná	horní i dolní molo
<i>Centaurea arvensis</i>	chrpa modrá	dolní molo
<i>Centaurea stoebe</i>	chrpa latnatá	horní molo
<i>Crataegus monogyna</i>	hloh jednosemenný	horní molo
<i>Cytisus nigricans</i>	čilimník černající	horní molo
<i>Dactylis glomerata</i>	srha laločnatá	horní i dolní molo
<i>Dactylis polygama</i>	srha hajní	horní i dolní molo

<sup>8</sup> Grulich 2012

<sup>9</sup> Kubát 2002

Vědecký název	Český název	Stupeň ohrožení dle ZOPK /ČS/Poznámka
<i>Daucus carota</i>	mrkev obecná	horní i dolní molo
<i>Digitaria ischaemum</i>	rosička lysá	dolní molo
<i>Echium vulgare</i>	hadinec obecný	horní i dolní molo
<i>Elytrigia repens</i>	pýr plazivý	horní i dolní molo
<i>Equisetum arvense</i>	přeslička rolní	horní i dolní molo
<i>Euonymus europaea</i>	brslen evropský	horní i dolní molo
<i>Festuca ovina</i>	kostřava ovčí	horní i dolní molo
<i>Festuca pallens</i>	kostřava sivá	horní molo
<i>Festuca rubra</i>	kostřava červená	horní i dolní molo
<i>Filipendula ulmaria</i>	tužebník jilmový	dolní molo
<i>Fragaria vesca</i>	jahodník obecný	horní molo
<i>Galium aparine</i>	svízel přítula	horní i dolní molo
<i>Galeopsis speciosa</i>	konopice sličná	dolní molo
<i>Geum urbanum</i>	kuklík městský	horní i dolní molo
<i>Hedera helix</i>	břečťan popínavý	dolní molo
<i>Hieracium pilosella</i>	jestřábník chlupáček	horní molo
<i>Hieracium sabaudum</i>	jestřábník savojský	horní molo
<i>Hypericum perforatum L.</i>	třezalka tečkovaná	dolní molo
<i>Chelidonium majus</i>	vlaštovičník větší	horní i dolní molo
<i>Impatiens glandulifera</i>	netýkavka žláznatá	invazní druh, stovky ex. u dolního mola
<i>Iris pseudacorus</i>	kosatec žlutý	horní molo
<i>Lathyrus sylvestris</i>	hrachor lesní	horní i spodní molo
<i>Ligustrum vulgare</i>	ptačí zob obecný	horní molo
<i>Lolium perenne</i>	jílek vytrvalý	horní i dolní molo
<i>Luzula campestris</i>	bika ladní	horní i dolní molo
<i>Lythrum sadicaria</i>	kyprej vrbice	horní i dolní molo
<i>Mycelis muralis</i>	mléčka zední	dolní molo
<i>Myosotis nemorosa</i>	pomněnka hajní	dolní molo
<i>Origanum vulgare</i>	dobromysl obecná	horní i dolní molo
<i>Phalaris arundinacea</i>	chrastice rákosovitá	horní i dolní molo
<i>Pinus sylvestris</i>	borovice lesní	horní i dolní molo
<i>Plantago lanceolata</i>	jítočel kopinatý	horní i dolní molo
<i>Plantago major</i>	jítočel větší	dolní molo
<i>Poa annua</i>	lipnice roční	horní i dolní molo
<i>Poa nemoralis</i>	lipnice hajní	horní i dolní molo
<i>Poa pratensis</i>	lipnice luční	horní i dolní molo
<i>Potentilla argentea</i>	mochna stříbrná	horní molo
<i>Potentilla reptans</i>	mochna plazivá	dolní molo
<i>Potentilla tabernaemontani</i>	mochna jarní	horní molo
<i>Prunella vulgaris</i>	černohlávek obecný	dolní molo
<i>Prunus avium</i>	třešeň ptačí	horní i dolní molo
<i>Prunus spinosa</i>	trnka obecná	horní i dolní molo
<i>Pyrethrum corymbosum</i>	řimbaba chocholičnatá	horní molo
<i>Quercus petraea</i>	dub zimní	Dominanta – horní molo
<i>Rosa canina</i>	růže šípková	horní molo
<i>Rubus sp.</i>	ostružiník	horní i dolní molo
<i>Rubus fruticosus</i>	ostružiník křovitý	horní i dolní molo

Vědecký název	Český název	Stupeň ohrožení dle ZOPK /ČS/Poznámka
<i>Saponaria officinalis</i>	mydlice lékařská	horní i dolní molo
<i>Sedum acre</i>	rozchodník ostrý	horní i dolní molo
<i>Sedum album</i>	rozchodník bílý	horní molo
<i>Sedum reflexum</i>	rozchodník skalní	horní molo
<i>Silene vulgaris</i>	silenska nadmutá	horní i dolní molo
<i>Solanum dulcamara</i>	lilek potměchuť	dolní molo
<i>Stachys recta</i>	čistec přímý	horní molo
<i>Stellaria holostea</i>	ptačinec velkokvětý	horní i dolní molo
<i>Symphytum officinalis</i>	kostival lékařský	horní i dolní molo
<i>Tanacetum vulgare</i>	vrtič obecný	horní i dolní molo
<i>Taraxacum sect. Ruderalia</i>	pampeliška lékařská	horní i dolní molo
<i>Tilia cordata</i>	lípa srdčitá	horní molo
<i>Thymus pulegioides</i>	mateřídouška vejčitá	horní molo
<i>Ulmus serotina</i>	jilm pozdní	dolní molo
<i>Urtica dioica</i>	kopřiva dvoudomá	horní i dolní molo
<i>Verbascum lychnitis</i>	divizna knotovitá	dolní molo
<i>Verbascum thapsus</i>	divizna malokvětá	horní molo
<i>Verbena officinalis</i>	sporýš lékařský	dolní molo
<i>Veronica chamaedrys</i>	rozrazil rezekvítek	horní i dolní molo
<i>Vicia cracca</i>	vikev ptačí	horní i dolní molo
<i>Vincetoxicum hirsutum</i>	tolita lékařská	horní i dolní molo
<i>Viscaria vulgaris</i>	smolníčka obecná	horní molo

### 5.11.3 Vyhodnocení vlivu záměru na zvláště chráněné druhy rostlin

Během botanického průzkumu bylo v dotčeném území zaznamenáno 94 druhů rostlin. V dotčeném území nebyl zjištěn výskyt druhů zvláště chráněných dle vyhlášky č. 395 zákona č. 114/1992 Sb. Nicméně byl v sousedství záměru zjištěn výskyt jednoho zvláště chráněného druhu z kategorie druhy ohrožené – **tařice skalní (*Aurinia saxatilis*)**. Cca 30 trsů roste na skalce na břehu nad hrází (souřadnice 49.8249144N, 14.4336119E) poblíž plánovaného připojení účelové komunikace.

Přehled zjištěných druhů rostlin uvedených v Červeném seznamu v zájmovém území, včetně vyhodnocení vlivu: **Ve sloupci „Hodnocení vlivu“** je uvedena kvalifikovaná syntéza míry ohrožení lokální populace druhu realizací záměru: (+ – pozitivní vliv, 0 – populace nebude dotčena, -1 – nevýznamný negativní vliv, -2 – významný negativní vliv)

Druh	Vliv záměru (identifikace)	Hodnocení vlivu záměru (+/0/-1,-2)	Komentář
<b>Kategorie C4a (vzácnější taxony vyžadující další pozornost)</b>			
tařice skalní ( <i>Aurinia saxatilis</i> )	ne	0	cca 30 trsů roste na skalce nedaleko plánované stavby v lokalitě, kde by podle předložené dokumentace mělo probíhat kácení dřevin. V případě, že nedojde k poškození biotopu v průběhu kácení, tařice nebudou nijak dotčeny.

**Vyhodnocení negativního vlivu záměru a odůvodnění**

Žádný druh rostliny nebude významně dotčen na úrovni druhu či populace, a to ani lokální, či ekosystému podmiňujícího jeho existenci. Nedaleko plánované stavby, v oblasti určené pro kácení dřevin, byl zjištěn výskyt tařice skalní (*Aurinia saxatilis*) – rostliny uvedené v Červeném seznamu

*ČR v kategorii vzácné taxony vyžadující pozornost (C4a). Negativní vliv v průběhu výstavby se nebude-li poškozena skalka neočekává. Provoz záměru nebude na druh mít vliv.*

## 5.12 Vyhodnocení vlivu záměru na faunu

### 5.12.1 Obecná ochrana živočichů

Obecná ochrana rostlin a živočichů je definována v § 5 zákona o ochraně přírody a krajiny č. 114/1992 Sb. (viz kap. 5.11.2. a 5.12.2.).

V případě volně žijících živočichů byl v sezóně 2023 proveden faunistický průzkum formou opakovaných terénních návštěv. V rámci průzkumu a rešerší nálezových dat byly kromě běžných druhů živočichů zjištěny i zvláště chráněné druhy živočichů.

Průzkum byl prováděn standardními metodami, byl zaměřen zejména na živočichy s přímou vazbou na vodní tok a na obratlovce vyskytující se v břehových partiích v bezprostřední blízkosti záměru. Všechny tyto skupiny byly sledovány vizuálně, u ptáků a obojživelníků samozřejmě také akusticky, zároveň byly cíleně vyhledávány další pobytové stopy (nory, požerky, okusy, svlečky atd.). Byla též zjišťována přítomnost kadáverů na blízké komunikaci. Během průzkumu byl pořízen soupis zjištěných druhů živočichů. Zvláště chráněné druhy dle vyhlášky č. 395/1992 Sb. jsou ve vertebratologickém seznamu zvýrazněny **tučně** a je uveden jejich ochranný statut (§3 – ohrožený (O), §2 – silně ohrožený (SO), §1 – kriticky ohrožený (KO)). Je uveden i jejich status v červeném seznamu (Chobot, Němec 2017).

**Ichtyologický (ryby) průzkum** území záměru a přilehlého okolí byl nahrazen rešerší dostupných dat včetně informací o statistice úlovků Českého rybářského svazu, z. s., (revíry Vltava 9 – údolní nádrž Štěchovice a Vltava 10-14, údolní nádrž Slapy).

**Batrachologický (obojživelníci) průzkum** území záměru a přilehlého okolí byl prováděn na v době rozmnožování obojživelníků. Průzkum byl prováděn kombinací více metod<sup>10</sup>. Vokalizující druhy byly zjišťovány akusticky. Obojživelníci byli též sledováni vizuálně a byly vyhledávány jejich kadávery. Údaje byly doplněny náhodnými pozorováními obojživelníků mimo místa rozmnožování a též rešerší dostupných údajů.

**Herpetologický (plazi) průzkum** území záměru a přilehlého okolí byl prováděn ve vhodném počasí (slunečné, dostatečně teplé dny). Byl prováděn zejména pochůzkou, přičemž byly systematicky prohledávány potenciální úkryty. Údaje byly doplněny náhodnými pozorováními včetně nálezů kadáverů a též rešerší dostupných údajů.

**Ornitologický (ptáci) průzkum** území záměru a přilehlého okolí byl prováděn v hnízdním období a byl doplněn i údaji z období tahu. Kontroly proběhly i v ranních hodinách, kdy je aktivita ptáků nejvyšší, za vhodných klimatických podmínek (bezvětrí/slabý vítr, bez silných a dlouhotrvajících srážek). Byly registrovány všechny druhy ptáků vizuálně nebo akusticky zaznamenané v území. U každého z druhů, na něž byl průzkum zacílen, byla zaznamenána aktivita (zpěv, sběr potravy, krmení mláďat, varování apod.), která během zpracování vedla k určení kategorie výskytu. Pro hodnocení hnízdění byla užitá v současné době celoevropsky používaná stupnice průkaznosti hnízdění, zahrnující 3 kategorie: možné, pravděpodobné a prokázané hnízdění<sup>11</sup>. Pro každý druh je uveden stupeň legislativní ochrany dle vyhlášky č. 395/1992 Sb., kterou se provádějí některá ustanovení zákona č. 114/1992 Sb., o ochraně přírody a krajiny, a stupeň ohrožení dle červeného seznamu ohrožených druhů obratlovců<sup>12</sup>.

<sup>10</sup> Vojar 2007

<sup>11</sup> Hagemeijer & Blair 1997

<sup>12</sup> Chobot, Němec 2017

Údaje z průzkumu byly doplněny dalšími vlastními údaji z předchozích let a rešerší dostupných údajů. Pro vyhodnocení pravděpodobnosti hnízdění v zájmovém území byly jednotlivé druhy ptáků přiřazeny do jedné z kategorií dle nové metodiky pro celostátní mapování hnízdního rozšíření ptáků 2014–2017<sup>13</sup>:

0: druh nehnízdící,

A: možné hnízdění,

- A1 – druh pozorovaný v době hnízdění ve vhodném hnízdním prostředí,
- A2 – pozorování zpívajícího samce či zaslechnutí hlasů souvisejících s hnízděním,

B: pravděpodobné hnízdění,

- B3 – pár pozorovaný v době hnízdění ve vhodném prostředí,
- B4 – stálý okrsek s opakovaným zjištěním teritoriálního chování,
- B5 – pozorování toku či páření,
- B6 – navštěvování pravděpodobných hnízdišť,
- B7 – vzrušené chování či varování pravděpodobně u hnízda,
- B8 – přítomnost hnízdní nažiny,
- B9 – pozorování ptáků při stavbě hnízda,

C: prokázané hnízdění,

- C10 – odpoutávání pozornosti u hnízda,
- C11 – nález použitého hnízda,
- C12 – nález čerstvě vyvedených mláďat,
- C13 – pozorování starých ptáků přilétávajících k hnízdu či odlétávajících od něho, popř. sezení na hnízdě,
- C14 – pozorování ptáků při krmení či odnášení trusu z hnízda,
- C15 – nález hnízda s vejci,
- C16 – nález hnízda s mláďaty.

**Mammaliologický (savci) průzkum** území záměru a blízkého okolí byl prováděn tak, aby zahrnoval všechny přítomné typy stanovišť. Hlavní metodou byla pochůzka v terénu, přičemž byly systematicky prohledávány potenciální úkryty a vyhledávány pobytové stopy (nory, požerky, okusy, trus atd.). Kromě vizuálního sledování bylo u některých druhů využito i akustické sledování. Byla též zjišťována přítomnost kadáverů na blízkých komunikacích. Údaje byly doplněny rešerší dostupných údajů. Odchyt drobných savců do živochytných pastí a cílený batdetecting prováděn nebyl.

**Průzkum bezobratlých v** území záměru a blízkého okolí byl zaměřen především na vyloučení výskytu zvláště chráněných druhů.

Seznam zjištěných druhů živočichů:

Český název	Vědecký název	Stupeň ohrožení dle ZOPK/ČS	Charakteristik a výskytu	Bližší charakteristika, lokalizace
<b>Bezobratlí živočichové</b>				
bělásek řepový	<i>Pieris rapae</i>	-	břehový porost	NDOP
okáč zední	<i>Lasiommata megera</i>	-	břehový porost	NDOP
perleťovec fialkový	<i>Boloria euphrosyne</i>	-/VU	stráň na břehu	NDOP
perleťovec nejmenší	<i>Boloria dia</i>	-	stráň na břehu	NDOP
přástevník kostivalový	<i>Euplagia quadripunctata</i>	EU/Příloha II	břehový porost	NDOP – v místě záměru na dolní vodě, potravní biotop

<sup>13</sup> <http://bigfiles.birdlife.cz>

Český název	Vědecký název	Stupeň ohrožení dle ZOPK/ČS	Charakteristik a výskytu	Bližší charakteristika, lokalizace
<b>Ryby (Osteichthyes)</b>				
amur bílý	<i>Ctenopharyngodon idella</i>	-	ÚN Slapy	ČRS, NDOP,
bolen dravý	<i>Leuciscus aspius</i>	-	ÚN Slapy, ÚN Štěchovice	ČRS, NDOP, běžně
candát obecný	<i>Sander lucioperca</i>	-	ÚN Slapy, ÚN Štěchovice	ČRS, NDOP, běžně lovený druh
cejn velký	<i>Abramis brama</i>	-	ÚN Slapy, ÚN Štěchovice	ČRS, běžně
hlavátka obecná	<i>Hucho hucho</i>	-	ÚN Slapy	ČRS, velmi vzácně
hrouzek obecný	<i>Gobio gobio</i>	-	ÚN Slapy	ČRS, běžně
<b>jelec jesen</b>	<b><i>Leuciscus idus</i></b>	<b>O/NT</b>	ÚN Slapy	ČRS, vzácně
jelec proudník	<i>Leuciscus leuciscus</i>	-	ÚN Slapy	ČRS, NDOP, běžně
jelec tloušť	<i>Squalius cephalus</i>	-	ÚN Slapy	ČRS, NDOP, vzácněji
ježdík obecný	<i>Gymnocephalus cernua</i>	-	ÚN Slapy	ČRS, NDOP, běžně
kapr obecný	<i>Cyprinus carpio</i>	-	ÚN Slapy, ÚN Štěchovice	ČRS, HV, NDOP, běžně a nejvíce lovený vysazovaný druh
karas stříbřitý	<i>Carassus sp. gibelio</i>	-	ÚN Slapy	ČRS, NDOP, ve statistice úlovků neodlišený, pravděpodobně invazní druh k. stříbřitý
<b>mník jednovousý</b>	<b><i>Lota lota</i></b>	<b>O/NT</b>	ÚN Slapy	NDOP, ČRS, vzácně
lín obecný	<i>Tinca tinca</i>	-/VU	ÚN Slapy	ČRS
mřenka mramorovaná	<i>Barbatula barbatula</i>	-	ÚN Slapy	NDOP
okoun říční	<i>Perca fluviatilis</i>	-	ÚN Slapy, ÚN Štěchovice	ČRS, NDOP, běžně
ouklej obecná	<i>Alburnus alburnus</i>	-	ÚN Slapy	ČRS, NDOP, běžně
ostroretka stěhovavá	<i>Chondrostoma nasus</i>	-/VU	ÚN Slapy	NDOP, ČRS, velmi vzácně
parma obecná	<i>Barbus barbus</i>	-/NT	ÚN Slapy	ČRS, vzácně lovený druh
plotice obecná	<i>Rutilus rutilus</i>	-	ÚN Slapy	ČRS, NDOP, běžně
podoustev říční	<i>Vimba vimba</i>	-/VU	ÚN Slapy	ČRS, vzácně NDOP
pstruh duhový	<i>Oncorhynchus mykiss</i>	-	ÚN Slapy, ÚN Štěchovice	ČRS, zřídka
pstruh obecný	<i>Salmo trutta</i>	-	ÚN Slapy	ČRS, vzácněji lovený druh NDOP
siven americký	<i>Salvelinus fontinalis</i>	-	ÚN Slapy, ÚN Štěchovice	ČRS, vzácněji lovený druh
sumec velký	<i>Silurus glanis</i>	-	ÚN Slapy, ÚN Štěchovice	NDOP, ČRS, běžně lovený druh
střevlička východní	<i>Pseudorasbora parva</i>	-	ÚN Slapy	NDOP, invazní druh
štika obecná	<i>Esox lucidus</i>	-	ÚN Slapy, ÚN Štěchovice	NDOP, ČRS, běžně lovený druh
tolstolobik bílý	<i>Hypophthalmichthys molitrix</i>	-	ÚN Slapy	ČRS, uměle vysazen, vzácně loven

Český název	Vědecký název	Stupeň ohrožení dle ZOPK/ČS	Charakteristik a výskytu	Bližší charakteristika, lokalizace
úhoř říční	<i>Anguilla anguilla</i>	-/KO	ÚN Slapy	ČRS, vzácněji lovený druh
vranka obecná	<i>Cottus gobio</i>	O/NT	ÚN Slapy	NDOP, vzácně
<b>Obojživelníci (Amphibia)</b>				
skokan skřehotavý	<i>Rana ridibunda</i>	KO/NT	ÚN Slapy	NDOP, rozmnožování v místě záměru vyloučeno
mlok skvrnitý	<i>Salamandra salamandra</i>	SO/VU	výskyt v okolí odtokového kanálu pod hrází VD Slapy	NDOP, výskyt na lokalitě záměru nepravděpodobný
ropucha obecná	<i>Bufo bufo</i>	O/VU	okolí vodoteče vlévající se do VD Slapy	NDOP, výskyt v lokalitě záměru nepotvrzen
<b>Plazi (Reptilia)</b>				
ještěrka obecná	<i>Lacerta agilis</i>	SO/VU	břehy Vltavy	NDOP, pozorování jedince ve stráních SZ od záměru
ještěrka zelená	<i>Lacerta viridis</i>	KO/EN	stráž nad nádrží, břeh u Třebenic	NDOP – pozorování několika ex. v okolí lokality záměru
užovka obojková	<i>Natrix natrix</i>	O/NT	břehy nádrže	břehy slouží jako migrační koridor
užovka podplamatá	<i>Natrix tessellata</i>	KO/EN	břehy nádrže	břehy slouží jako migrační koridor
<b>Ptáci (Aves)</b>				
brhlík lesní	<i>Sitta europaea</i>	-	A1	hlas, pozorování
budníček lesní	<i>Phylloscopus sibilatrix</i>	-	A1	hlas
drozd zpěvný	<i>Turdus philomelos</i>	-	A1	hlas
holub domácí	<i>Columba livia f. domestica</i>	-	A1	NDOP, pozorování 6 ex. na tělese hráze
jiříčka obecná	<i>Delichion urbicum</i>	-/NT	A1	NDOP, hnízda na tělese hráze, v místech záměru potravní biotop
kachna divoká	<i>Anas platyrhynchos</i>	-	A1	NDOP, pravidelný výskyt v zimním období, pozorování 1 páru na horní vodě
káně lesní	<i>Buteo buteo</i>	-	0	NDOP, pozorování 1 ex. na hrázi
konipas bílý	<i>Motacilla alba</i>	-	A1	NDOP – hnízdění pod hrází, pozorování
konipas horský	<i>Motacilla cinerea</i>	-	A1	NDOP – hnízdění pod hrází, pozorování
kormorán velký	<i>Phalacrocorax carbo</i>	-/VU	0	NDOP, zimování, tah
krahujec obecný	<i>Accipiter nisus</i>	SO/VU	0	NDOP, pozorování na protějším břehu
labuť velká	<i>Cygnus olor</i>	-/VU	0	NDOP, pozorování mláďat na řece pod hrází



Český název	Vědecký název	Stupeň ohrožení dle ZOPK/ČS	Charakteristik a výskytu	Bližší charakteristika, lokalizace
ledňáček říční	<i>Alcedo atthis</i>	SO/NU	A1	NDOP, pozorování 1 páru, pravděpodobně pouze potravní biotop, není zde vhodný hnízdní biotop
morčák velký	<i>Mergus merganser</i>	KO/CR	0	NDOP, pozorování, zimování
orel mořský	<i>Heliaetus albicilla</i>	KO/EN	0	NDOP, přelet
pěnice černohlavá	<i>Sylvia atricapilla</i>	-	A1	NDOP, hlas
pěnkava obecná	<i>Fringilla coelebs</i>	-	A1	hlas
poštolka obecná	<i>Falco tinnunculus</i>	-	B3	NDOP, pozorování 1 páru v okolí hráze
racek chechtavý	<i>Chroicocephalus ridibundus</i>	-/NU	0	pozorování, zálety za potravou
strakapoud velký	<i>Dendrocopos major</i>	-	0	hlas
střízlík obecný	<i>Troglodytes troglodytes</i>	-	A1	pozorování
sýkora modřinka	<i>Cyanistes caeruleus</i>	-	A1	pozorování
sýkora koňadra	<i>Parus major</i>	-	A1	pozorování
volavka popelavá	<i>Ardea cinerea</i>	-/NT	0	NDOP, pozorování
vlaštovka obecná	<i>Hirudo rustica</i>	O/NT	0	NDOP, pozorování v okolí, sběr potravy
<b>Savci (Mammalia)</b>				
myšice křovinná	<i>Apodemus sylvaticus</i>	-		pozorování
netopýr hvízdavý	<i>Pipistrellus pipistrellus</i>	SO/-	potravní biotop na březích nádrže	NDOP, batdetecting
netopýr nejmenší	<i>Pipistrellus pygmaeus</i>	SO/-	potravní biotop na březích nádrže	NDOP, batdetecting
netopýr parkový	<i>Pipistrellus nathusii</i>	SO/-	potravní biotop v okolí nádrže	NDOP, batdetecting
netopýr řasnatý	<i>Myotis nattereri</i>	SO/-	potravní biotop na březích nádrže	NDOP, batdetecting
netopýr velký	<i>Myotis myotis</i>	KO/NT	potravní biotop na březích nádrže	NDOP, batdetecting
netopýr vodní	<i>Myotis daubentonii</i>	SO/-	potravní biotop na březích nádrže	NDOP/batdetecting
netopýr vousatý/Brandtův	<i>Myotis mystacinus/brandtii</i>	SO/-	potravní biotop na březích nádrže	NDOP/batdetecting
norník rudý	<i>Clethrionomys glareolus</i>	-		pozorování
plch velký	<i>Glis glis</i>	O/-		NDOP, výskyt u odtokového kanálu pod hráží na protějším břehu



Český název	Vědecký název	Stupeň ohrožení dle ZOPK/ČS	Charakteristik a výskytu	Bližší charakteristika, lokalizace
rejsek obecný	<i>Sorex araneus</i>	-		náhodný odchyt
vydra říční	<i>Lutra lutra</i>	SO/VU	potravní biotop na březích nádrže	využívá břehy k migraci

NDOP – Údaje z nálezové databáze AOPK ČR (ndop.nature.cz).

ČRS – Český rybářský svaz, územní svaz hlavního města Prahy.

#### Vyhodnocení negativního vlivu záměru na obecně chráněné živočichy a odůvodnění

Řešené území přímo neprochází žádným migračně významným biokoridorem ani není aktuálně biotopem zvláště chráněných druhů velkých savců (kategorie A).

V rámci provedeného zoologického průzkumu včetně rešerší dostupných údajů byly v zájmovém území a v jeho okolí zjištěno 5 druhů bezobratlých živočichů a celkem 74 druhů obratlovců – z toho 30 druhů ryb, 3 druhy obojživelníků, 4 druhy plazů, 25 druhů ptáků a 12 druhů savců. Ze zjištěných 24 zvláště chráněných druhů obratlovců patří 6 mezi kriticky ohrožené, 11 mezi silně ohrožené a 7 mezi ohrožené.

Z průzkumů je zřejmé, že záměrem nebudou negativně ovlivněny žádné druhy na úrovni populací. Ochranu běžných druhů obratlovců před nadměrným zraňováním a úhyny lze realizovat formou zmírňujících opatření (viz níže). Žádný druh živočicha nebude významně ovlivněn na úrovni druhu či populace, a to ani lokální, či ekosystému podmiňujícího jeho existenci. Ke zmírnění negativních dopadů záměru jsou navržena zmírňující opatření.

#### Ryby

Zaznamenané druhové spektrum lze považovat za očekávané. ÚN Slapy je rybářsky obhospodařovanou nádrží a dochází zde k pravidelnému vysazování hospodářsky významných ryb. V průběhu výstavby lze očekávat dočasné zhoršení kvality vody vlivem stavebních prací, zásahů do dna atd. Toto zhoršení bude omezeno pouze na místo stavby. Po dokončení stavebních prací se další vliv stavby nepředpokládá.

#### Obojživelníci

Území záměru je lokalizováno na břeh údolní nádrže, který lze považovat za migrační trasu obojživelníků.

#### Plazi

Je pravděpodobné, že břehy celé ÚN Slapy jsou pro užovku obojkovou a užovku podplamatou významným potravním biotopem i migračním koridorem. Pro zachování prostupnosti tohoto koridoru je třeba, aby byly v průběhu i po dokončení stavby břehy prostupné pro plazy. V blízkém okolí území záměru byl prokázán výskyt ještěrky obecné. Výskyt ještěrky zelené byl dříve zaznamenán i v okolí v místa plánovaného překladiště pod hrází. Při aktuálním průzkumu nebyl sice potvrzen, ale nelze ho vyloučit.

#### Ptáci

Zjištěné druhové spektrum lze považovat za očekávané. V rámci samotného průzkumu lze konstatovat, že pouze některé zjištěné druhy ornitofauny mají potenciálně hnízdní vazbu, většina zjištěných druhů ornitofauny do lokality zalétává za potravou, zimuje nebo odpočívá na tahu. Vztah

*jednotlivých druhů ke zkoumaným územím je uveden v tabulce přehledu jednotlivých druhů. Hnízdní vazba je na břeh nádrže nebo na vzrostlejší keře či stromy v okolí.*

### **Savci**

*V rámci záměru je možné negativní ovlivnění druhů na úrovni jedinců. Populace výstavba a provoz v žádném případě neohroží. Pro zachování migračních možností je důležité omezit zábor biotopů na břehu nádrže.*

### **Vyhodnocení vlivu na ohrožené druhy živočichů:**

Vyhodnocení vlivu na ohrožené druhy živočichů uvedené v Červeném seznamu ČR:

**Ve sloupci** „Stupeň ohrožení“ je uvedena kvalifikovaná syntéza míry ohrožení lokální populace druhu realizací záměru: (+ – pozitivní vliv, 0 – populace nebude dotčena, -1 – nevýznamný negativní vliv, -2 – významný negativní vliv)

Druh	Fáze záměru v území	Vliv záměru (Identifikace)	Charakteristika vlivu (kapacita záměru, časový rozsah záměru, intenzita vlivu)	Hodnocení vlivu záměru (+/0/-1,-2)	Komentář
<b>Vulnerable/zranitelný taxon</b>					
perleťovec fialkový ( <i>Boloria euphrosyne</i> )	výstavba/provoz	ano	1/ Ovlivnění kvalitativních charakteristik biotopu	-1	Výskyt byl zaznamenán ve stráni nad záměrem, realizací záměru může dojít ke změně kvality biotopu v důsledku mýcení dřevin. Rozsah změny biotopu bude ale nevýznamný.
lín obecný ( <i>Tinca tinca</i> )	výstavba/provoz	ne		0	Vodní prostředí nádrže bude dotčeno jen velmi málo, bez vlivu na populace ryb.
ostroretka stěhovavá ( <i>Chondrostoma nasus</i> )	výstavba/provoz	ne		0	Vodní prostředí nádrže bude dotčeno jen velmi málo, bez vlivu na populace ryb.
podoustev říční ( <i>Vimba vimba</i> )	výstavba/provoz	ne		0	Vodní prostředí nádrže bude dotčeno jen velmi málo, bez vlivu na populace ryb.
kormorán velký ( <i>Phalacrocorax carbo</i> )	výstavba/provoz	ne		0	Druh se v území vyskytuje pouze na tahu a při zimování bez přímé vazby na lokalitu záměru.
labuť obecná ( <i>Cygnus olor</i> )	výstavba/provoz	ne		0	Druh se vyskytuje v okolí záměru, byl pozorován pod hrází ÚN směrem po proudu od záměru, kde může i hnízdit, záměrem druh nebude dotčen.
racek chechtavý ( <i>Chroiocephalus ridibundus</i> )	výstavba/provoz	ne		0	Druh do území pouze zaletuje za potravou bez přímé vazby na lokalitu záměru.
<b>Near Threatened/téměř ohrožený taxon</b>					
jiříčka obecná ( <i>Delichion urbicum</i> )	výstavba/provoz	ne		0	Do území pouze zaletuje za potravou.
parma obecná ( <i>Barbus barbus</i> )	výstavba/provoz	ne		0	Vodní prostředí nádrže bude dotčeno jen velmi málo, bez vlivu na populace ryb.
volavka popelavá ( <i>Ardea cinerea</i> )	výstavba/provoz	ne		0	Do území pouze zaletuje za potravou.

#### Vyhodnocení negativního vlivu záměru a odůvodnění

Žádný druh živočicha nebude významně ovlivněn na úrovni druhu či populace, a to ani lokální, či ekosystému podmiňujícího jeho existenci. V průběhu výstavby může nastat nevýznamné negativní ovlivnění 1 druhu živočicha, zařazeného do červených seznamů, perleťovce fialkového.

### 5.12.2 Ochrana volně žijících ptáků

Ochrana volně žijících ptáků je definována v § 5a zákona o ochraně přírody a krajiny č. 114/1992 Sb. Z pohledu posouzení vlivu záměru jsou podstatné zejména některá ustanovení v odst. 1:

1) V zájmu ochrany druhů ptáků, kteří volně žijí na evropském území členských států Evropských společenství (dále jen „ptáci“), je zakázáno:

a) jejich úmyslné usmrcování nebo odchyt jakýmkoliv způsobem,

b) úmyslné poškozování nebo ničení jejich hnízd a vajec nebo odstraňování hnízd.

#### Vyhodnocení negativního vlivu záměru a odůvodnění

V rámci průzkumu byl na lokalitě záměru zjištěn hnízdní výskyt několika druhů ptáků a nelze vyloučit jejich hnízdění v křovinách na břehu nádrže. Dle díkce ustanovení § 5a ZOPK je nutné formou zmírňujících opatření zajistit, aby nedocházelo k úhynům ptactva. Nebudou-li zmírňující opatření akceptována, je nezbytné si vyžádat výjimku pro odchylný postup dle ZOPK. Z důvodu minimalizace vlivu záměru na volně žijící ptáky jsou navržena adekvátní zmírňující opatření a podmínky spočívající zejména v omezení doby výřezu dřevin a doby zahájení terénních prací.

### 5.12.3 Vyhodnocení vlivu záměru na zvláště chráněné druhy obratlovců

**Ve sloupci** „Stupeň ohrožení“ je uvedena kvalifikovaná syntéza míry ohrožení lokální populace druhu realizací záměru: (+ – pozitivní vliv, 0 – populace nebude dotčena, -1 – nevýznamný negativní vliv, -2 – významný negativní vliv)

Druh	Fáze záměru v území	Vliv záměru (Identifikace)	Charakteristika vlivu (kapacita záměru, časový rozsah záměru, intenzita vlivu)	Hodnocení vlivu záměru (+/0/-1,-2)	Komentář
<i>Kriticky ohrožené druhy dle ZOPK – příloha 1 vyhl. 395/1992 Sb.</i>					
orel mořský ( <i>Haliaetus albicilla</i> )	výstavba /provoz	ne		0	V území byly zaznamenány pouze přelety, druh záměrem ovlivněn nebude.
ještěrka zelená ( <i>Lacerta viridis</i> )	výstavba	ano	2/ Rušení a škodlivý zásah do přirozeného vývoje.	-1	Pohyblivý druh, výskyt zaznamenán v předchozím období na břehu nádrže v místech plánovaného dolního překladiště. Okolí záměru je pravděpodobně potravním biotopem. Rušení druhu bude pravděpodobně jen zanedbatelné.
skokan skřehotavý ( <i>Rana ridibunda</i> )	výstavba /provoz	ne		0	Pohyblivý druh, místo záměru je součástí potravního biotopu, rozmnožování probíhá mimo lokalitu.
úhoř říční ( <i>Anguilla Anguilla</i> )	výstavba /provoz	ne		0	Vodní prostředí nádrže bude dotčeno jen velmi málo, bez vlivu na populace ryb.
užovka podplamatá	výstavba /provoz	ne		0	Území záměru druh využívá jako migrační trasu podél břehu

Druh	Fáze záměru v území	Vliv záměru (Identifikace)	Charakteristika vlivu (kapacita záměru, časový rozsah záměru, intenzita vlivu)	Hodnocení vlivu záměru (+/0/-1,-2)	Komentář
( <i>Natrix tessellata</i> )					nádrže, bude-li zachována prostupnost území, nebude vůbec dotčen.
<b>Silně ohrožené druhy dle ZOPK – příloha 2 vyhl. 395/1992 Sb.</b>					
ještěrka obecná ( <i>Lacerta agilis</i> )	výstavba	ano	2/ Rušení a škodlivý zásah do přirozeného vývoje.	-1	Pohyblivý druh, místo záměru je součástí potravního biotopu max. několika jedinců, klíčové biotopy (rozmnožiště, zimoviště) nebyly na lokalitě identifikovány. Rušení druhu bude pravděpodobně jen zanedbatelné.
ledňáček říční ( <i>Alcedo atthis</i> )	výstavba /provoz	ne		0	Do území pouze zaletuje za potravou.
mlok skvrnitý ( <i>Salamandra salamandra</i> )	výstavba /provoz	ne		0	Výskyt v okolí, v místě záměru není vhodný biotop.
netopýr hvízdavý ( <i>Pipistrellus pipistrellus</i> )	výstavba /provoz	ne		0	V území nemá dostatek vhodných úkrytů, pouze sem zaletuje za potravou
netopýr nejmenší ( <i>Pipistrellus pygmaeus</i> )	výstavba /provoz	ne		0	V území nemá dostatek vhodných úkrytů, pouze sem zaletuje za potravou
netopýr řasnatý ( <i>Myotis nattereri</i> )	výstavba /provoz	ne		0	V území nemá dostatek vhodných úkrytů, pouze sem zaletuje za potravou
netopýr vodní ( <i>Myotis daubentonii</i> )	výstavba /provoz	ne		0	V území nemá dostatek vhodných úkrytů, pouze sem zaletuje za potravou
netopýr vousatý/Bra ndtův	výstavba /provoz	ne		0	V území nemá dostatek vhodných úkrytů, pouze sem zaletuje za potravou

Druh	Fáze záměru v území	Vliv záměru (Identifikace)	Charakteristika vlivu (kapacita záměru, časový rozsah záměru, intenzita vlivu)	Hodnocení vlivu záměru (+/0/-1,-2)	Komentář
( <i>Myotis mystacinus/brandtii</i> )					
vydra říční ( <i>Lutra lutra</i> )	výstavba /provoz	ne		0	Území se nachází v migrační trase vydry, záměr na ni nebude reálný mít vliv
<b>Ohrožené druhy dle ZOPK – příloha 3 vyhl. 395/1992 Sb.</b>					
jelec jesen ( <i>Leuciscus idus</i> )	výstavba /provoz	ne		0	Vodní prostředí řeky bude dotčeno jen velmi málo, bez vlivu na populace ryb.
mník jednovousý ( <i>Lota lota</i> )	výstavba /provoz	ne		0	Vodní prostředí řeky bude dotčeno jen velmi málo, bez vlivu na populace ryb.
ropucha obecná ( <i>Bufo bufo</i> )	výstavba /provoz	ne		0	Přímo na lokalitě záměru výskyt potvrzen nebyl, ale břehy obecně slouží jako migrační koridor obojživelníků. Nebude dotčeno žádný klíčový biotop (rozmnožiště ani zimoviště) druhu.
vranka obecná ( <i>Cottus gobio</i> )	výstavba /provoz	ne		0	Vodní prostředí řeky bude dotčeno jen velmi málo, bez vlivu na populace ryb.
užovka obojková ( <i>Natrix natrix</i> )	výstavba /provoz	ne		0	Pohyblivý druh, místo záměru je součástí potravního biotopu, klíčové biotopy (rozmnožiště, zimoviště) nebyly na lokalitě identifikovány.
vlaštovka obecná ( <i>Hirudo rustica</i> )	výstavba /provoz	ne		0	Do území pouze zaletuje za potravou.
plch velký ( <i>Glis glis</i> )	výstavba /provoz	ne		0	Pohyblivý druh, výskyt přímo na lokalitě nebyl potvrzen, klíčové biotopy (rozmnožiště, zimoviště) nebyly na lokalitě identifikovány.

#### *Vyhodnocení negativního vlivu záměru a odůvodnění*

*V rámci záměru byl identifikován potenciální negativní vliv na dva druhy zvláště chráněných živočichů – ještěrku obecnou a ještěrku zelenou. Vliv spočívá zejména v rušení po dobu prací. Ovlivněny budou maximálně jednotky exemplářů obou druhů.*

### 5.13 Vyhodnocení kumulativních záměrů, synergických vlivů a spolupůsobících jevů

V této kapitole jsou dle platné metodiky hodnocení uvedeny již zveřejněné záměry, které mohou mít negativní vliv na zájmy ochrany přírody v dotčeném území a jejichž negativní vliv zároveň může interferovat s negativními vlivy hodnoceného záměru. Rešerší z dostupných zdrojů (zejména informační systém EIA/SEA) bylo zjištěno, že zatím nebyl žádný takový záměr zveřejněn.

Synergické vlivy zvyšování intenzity dopravy ať vodní nebo silniční v okolí nejsou v případě tohoto záměru významné.

Spolupůsobící jevy:

- kolísání vody ve VD Slapy,
- nepřírozené teplotní poměry v nádrži Slapy ovlivňované výše položenými nádržemi,
- silniční doprava na přilehlé komunikaci zvyšující mortalitu živočichů.

### 5.14 Stanovení pořadí variant záměru

Záměr je předložen invariantně.

Oproti nulové variantě nebylo identifikováno významné zhoršení vlivu.

## 6 Souhrnné vyhodnocení vlivu záměru na biologickou rozmanitost

Biologická rozmanitost je (dle čl. 2 Úmluvy o biologické rozmanitosti) definována jako variabilita všech žijících organismů včetně suchozemských, mořských a jiných vodních ekosystémů a ekologických komplexů, jejichž jsou součástí, a zahrnuje různorodost v rámci druhů, mezi druhy a ekosystémy. V souladu s metodickým pokynem MŽP ze dne 20. 10. 2017 je v případě zájmového záměru proto nezbytné vzhledem k jeho umístění a negativním vlivům zejména:

- Vyhodnotit vliv na zachování diverzity druhů s důrazem na druhy v zájmu společenství,
- vyhodnotit vliv na zachování diverzity stanovišť s důrazem na stanoviště v zájmu společenství,
- vyhodnotit vliv na zachování reprodukční kapacity ekosystémů,
- vyhodnotit vliv na zachování vnitřních funkčních vazeb ekosystémů,
- vyhodnotit vliv na rozmanitost předmětů ochrany zvláště chráněných území,
- vyhodnotit vliv na šíření nepůvodních invazních druhů,
- stanovit opatření pro podporu druhů klíčových pro zachování biologické rozmanitosti,
- stanovit opatření k bránění introdukci a zdomácnění nových nepůvodních invazních druhů,
- stanovit environmentální limit záměru pro zachování biologické rozmanitosti.

### Vyhodnocení vlivu záměru na kritéria stavu biologické rozmanitosti

Hodnocený parametr	Hodnota (0,-,+)	Odůvodnění
Diverzita druhů	0	Záměr nijak neovlivní diverzitu druhů.
Diverzita stanovišť	0	Záměr nijak neovlivní diverzitu stanovišť.
Reprodukční kapacita ekosystémů	0	Materiálové, energetické a informační toky v ekosystémech nebudou záměrem dotčeny.
Funkční vazby ekosystémů	0	Funkční vazby ekosystémů nebudou během provozu ani stavby narušeny.
Rozmanitost předmětů ochrany zvláště chráněných území	0	Záměr nijak neovlivní rozmanitost předmětů ochrany zvláště chráněných území, ale ovlivní jednotlivé exempláře druhů, které předměty ochrany jsou.
Vliv na šíření invazních druhů	0	Nepředpokládá se, že by záměr měl významný vliv na šíření invazních druhů. Žádné významnější populace takových druhů v hodnoceném koridoru zjištěny nebyly, sporadický výskyt invazních rostlin ale v okolní krajině je znám. Drobné populace invazních druhů rostlin se mohou šířit na neudržovaných plochách v trase potrubí.
Environmentální limit záměru	0	Environmentálním limit ve vztahu k biologické rozmanitosti bude dodržen.

### Souhrn vlivu záměru na jednotlivé charakteristiky biologické rozmanitosti

Charakteristika	Hodnota (-2,-1, 0, -, +1, +2)
národní park	0
chráněná krajinná oblast	0
maloplošná zvláště chráněná území	0
lokality Natura 2000 (evropsky významné lokality)	0
lokality Natura 2000 (ptačí oblasti)	0



územní systém ekologické stability nadregionální	0
územní systém ekologické stability regionální	0
územní systém ekologické stability lokální	0
migračně významné území, dálkový migrační koridor	0
významný krajinný prvek registrovaný	0
významný krajinný prvek ze zákona	-1
přírodní parky	-1
památný strom	0
zvláště chráněné druhy rostlin	-1
zvláště chráněné druhy živočichů	-1

#### Opatření navržená za účelem vyloučení, prevence, snížení a k vyrovnaní negativních vlivů

Opatření	Popis
Opatření na podporu klíčových druhů	Časové omezení pro výřez dřevin na období mimo dobu hnízdění ptáků a mimo vegetační období. Omezení stavebních prací v prostoru skalky s výskytem chráněného druhu rostliny.
Opatření proti invazním druhům	Není účelné navrhovat.

#### Stanovení environmentálního limitu záměru ve vztahu k biologické rozmanitosti:

Nesmí být významně negativně dotčeny místní populace rostlin a živočichů ani jejich stanoviště.

## 7 Návrh opatření k vyloučení, zmírnění nebo kompenzaci vlivů záměru na zájmy ochrany přírody a krajiny

### 7.1 Souhrn navržených zmírňujících opatření

Z důvodu minimalizace negativních vlivů záměru na zájmy ochrany přírody a krajiny jsou navržena zmírňující opatření:

1. Výřez dřevin a mýcení křovin se doporučuje z důvodu ochrany hnízdících ptáků (§5a ZOPK) provádět jen mimo období hnízdění ptactva, tj. kácení nebude prováděno v období 15.3. – 15.8. Po dohodě s biologickým dozorem může být termínové omezení kácení na žádost investora upraveno podle aktuálního průběhu hnízdní sezóny.
2. Před zahájením terénních prací provést v rámci biologického dozoru kontrolu lokality, zejména okolí obou překladišť z hlediska výskytu zvláště chráněných druhů živočichů a případně provést jejich záchranný transfer na nejbližší vhodnou lokalitu.
3. Práce ve vodním toku (tj. v nádržích) provádět tak, aby byl minimalizován zákal, zamezit výluhům z betonáží, únikům, splachům a úkapům ropných látek.

### 7.2 Souhrn navržených kompenzačních opatření

Nenavrhují se žádná kompenzační opatření.

### 7.3 Porovnání míry negativního vlivu záměru bez provedení zmírňujících a kompenzačních opatření

V případě neprovedení zmírňujících opatření lze očekávat vyšší míru negativního vlivu záměru spočívající zejména ve:

- vyšším riziku rušení a náhodných úhynů živočichů a narušení jejich biotopů,
- vyšším riziku poškození stanoviště zvláště chráněného druhu rostliny v průběhu stavebních prací.

### 7.4 Návrh následného monitoringu negativních vlivů záměru a jeho vyhodnocování

Bez návrhu monitoringu.

## 8 Závěry

Byl popsán současný stav lokality včetně přímých a nepřímých vlivů zamýšleného záměru.

Zamýšlený záměr byl vyhodnocen v celém průběhu, při jeho přípravě a provozu. V rámci hodnocení vlivu zamýšleného záměru na jednotlivé skupiny organismů bylo provedeno také srovnání se stávajícím stavem lokality. Bylo identifikováno jen zanedbatelné zhoršení stavu.

### Hodnocený záměr „**Překladiště Slapy**“

nemá významný negativní vliv na zájmy chráněné zákonem o ochraně přírody a krajiny č. 114/1992 Sb., zejména na zvláště chráněná území, významné krajinné prvky, prvky ÚSES, krajinný ráz, přírodní stanoviště, a zvláště chráněné druhy rostlin a živočichů.

Záměr bude mít jen mírný a časově omezený negativní vliv na funkčnost a stabilitu významného krajinného prvku tok Vltavy a maloplošně na významný krajinný prvek les. Celková míra negativního vlivu je vyhodnocena jako akceptovatelná. Záměr nezvýší v negativním smyslu fragmentaci krajiny.

Vliv záměru na krajinný ráz je nevýznamný a projeví se pouze v místě záměru a jeho bezprostředním okolí.

Místní populace zvláště chráněných druhů podstatným způsobem narušeny nebudou.

V rámci záměru se předpokládá škodlivý zásah do přirozeného vývoje následujících zvláště chráněných druhů:

**ještěrka obecná (*Lacerta agilis*),**

**ještěrka zelená (*Lacerta viridis*).**

Budou dotčeny jednotlivé exempláře dvou zvláště chráněných druhů. U **tučně vyznačených druhů** se předpokládá škodlivý zásah do přirozeného vývoje i přes realizaci všech zmírňujících opatření, a proto se je třeba k tomuto zásahu výjimka ze zákazů dle §56 ZOPK.

Z důvodu minimalizace negativních vlivů jsou formulována věcná opatření nutná k prevenci, omezení, vyloučení a kompenzaci negativních účinků spojených s realizací daného záměru.

## 9 Použité zdroje informací

### 9.1 Literatura

- Anděl P., Mináriková T. a Andreas M. (eds.): 2010: Ochrana a průchodnost krajiny pro velké savce. Evernia. Liberec, 137 s.
- Anděra M., Geisler J. (2012): Savci České republiky: popis, rozšíření, ekologie, ochrana. – Praha, Academia, 285 s.
- AOPK ČR 2021: Nálezová databáze ochrany přírody. (on-line georeferencovaná elektronická databáze; portal.nature.cz). Verze 2021. Praha. Agentura ochrany přírody a krajiny ČR. (Citováno 28-8-2021).
- Cepák, J., Klvaňa, P., Škopek, J., Schopfer, L., Jelínek, M., Hořák, D., Formánek, J., et. Zárybnický, J. (eds.) (2008): Atlas migrace ptáků české a Slovenské republiky. – Aventinum, Praha.
- Culek M. (ed.) (1996): Biogeografické členění České republiky. Enigma, Praha.
- Demnek et. al. (2006): Hory a nížiny. Zeměpisný lexikon ČR. AOPK ČR. Praha.
- Farkač J., Král D. & Škorpík M. [eds.] (2005): Červený seznam ohrožených druhů České republiky. Bezobratlí. AOPK ČR, Praha. 760 pp.
- Grulich V. (2012): Red List of vascular plants of Czech Republic: 3rd edition. – Preslia 84: 631-645.
- Guth J. (2009): Metodika mapování biotopů ČR. – In: HÄRTEL H., LONČÁKOVÁ J. & HOŠEK M. [eds], Mapování biotopů v České republice – východiska, výsledky, perspektivy, p. 12-14, Agentura ochrany přírody a krajiny ČR.
- Guth J., Lustyk P. (2007): Metodika aktualizace vrstvy mapování biotopů. Praha. Ms, 1- 36.
- Hagemeyer E. J. M. & Blair M. J. eds. (1997): The EBCC Atlas of European Breeding Birds: their distribution and abundance. T and AD Poyser, London.
- Hejda R., Farkač J. & Chobot K. [eds.] (2017): Červený seznam ohrožených druhů České republiky. Bezobratlí. – Příroda, Praha, 36: 1–612
- Hejný S. et Slavík B. (eds.): Květena České republiky 1: 103-121, Academia, Praha.
- Hudec K. & Černý W. (eds.) (1977): Fauna ČSSR, sv. 21. Ptáci - Aves. Díl II. *Academia, Praha*.
- Hudec K. & Šťastný K. (eds.) (2005): Fauna ČR, sv. 29/2. Ptáci – Aves II/2. 2 vydání. *Academia, Praha*.
- Hudec K. (ed.), (1994): Fauna ČR a SR, sv. 27. Ptáci – Aves I (2., přepracované a doplněné vydání). *Academia. Praha*.
- Hudec K., Chytil J., Šťastný K. & Bejček V. (1995): Ptáci České republiky. *Sylvia* 31: 97–148.
- Chvojková E., Volf O., Kopečková M., Hummel J., Čížek O., Dušek J., Březina S., Marhoul P. (2011): Příručka k hodnocení významnosti vlivů na předměty ochrany lokalit soustavy Natura 2000. – o.s. Ametyst, Prusiny, 97 p.
- Chobot K. & Němec M. [eds.] (2017): Červený seznam ohrožených druhů České republiky. Obratlovci. – Příroda, Praha, 34: 1–182.
- Chytrý M., Kučera T., Kočí M., Grulich V. & Lustyk P. [eds] (2010): Katalog biotopů České republiky. – 2. vydání, Agentura ochrany přírody a krajiny ČR, Praha.

Hejda R., Farkač J. & Chobot K. (eds): Červený seznam ohrožených druhů České republiky. Bezobratlí. (Red List of threatened species of the Czech Republic. Invertebrates). Příroda, Praha 36: 1–612 (in Czech and English).

Löw J. et al. (1995): Rukověť projektanta místního územního systému ekologické stability. – Doplněk, Brno.

Matějů J. & Holub M. 2019: Ryby a mihule Karlovarského kraje. Karlovy Vary: Karlovarský kraj, 2019.

Marhoul P., Turoňová D. (eds.) (2008): *Zásady managementu stanovišť druhů v evropsky významných lokalitách soustavy Natura 2000: Metodika AOPK ČR*. 1. vyd. Praha: Agentura ochrany přírody a krajiny ČR. 163 s. ISBN 978-80-87051-38-2.

Mikátová B., Vlašín M., Zavadil V. (2001): Atlas rozšíření plazů v České republice. AOPK ČR, Brno, Praha.

Moravec J. (1994): Atlas rozšíření obojživelníků v České republice. NM Praha.

Mikyška R. et al. (1972): Geobotanická mapa ČSSR 1. České země. 1 : 200 000. Vydání 1. Praha: Academia a Kartografické nakladatelství. 22 s., 21 map.

Neuhäuslová Z. et J. Moravec (eds.) et al. (1997): Mapa přirozené potencionální vegetace ČR. – BÚ ČSAV, Průhonice.

Petříček V. et al. (1999) : Péče o chráněné území, I. a II. AOPK ČR Praha.

Quitt E. (1971): Klimatické oblasti Československa. [Praha]: Academia, 1971. Studia geographica, 16.

Skalický, V. *Květena České socialistické republiky. Příprava vydání Bohumil Slavík, Slavomil Hejný. Svazek 1. Praha: Academia, 1988. 557 s. Kapitola Regionálně fytogeografické členění, s. 103–121.*

Šťastný K. & Bejček V. 2003: Červený seznam ptáků České republiky. *Příroda, Praha*, 22: 95–120.

Šťastný K. & Hudec K. 2011: Fauna ČR, sv. 30/1. Ptáci – Aves III/2. 2 vydání. *Academia, Praha*.

Šťastný K., Bejček V. & Hudec K. 1996: Atlas hnízdního rozšíření ptáků v České republice 1985–89. *H&H Jinočany, Praha: 200–201.*

Šťastný K., Bejček V., Hudec K. (2006): Atlas hnízdního rozšíření ptáků v České republice. – Aventinum, Praha.

Vojar J. (2007): Ochrana obojživelníků: ohrožení, biologické principy, metody studia, legislativní a praktická ochrana. Doplněk k metodice č. 1 Českého svazu ochránců přírody. ZO ČSOP Hasina Louny.

Zelený J. (1972) : Návrh členění Československa pro faunistický výzkum. Zprávy Čsl. spol. entomol. ČSAV. 8 : 3-16.

## 9.2 Internetové zdroje

Popisy evropsky významných lokalit a ptačích oblastí ([www.natura2000.cz](http://www.natura2000.cz)).

Popisy biologie evropsky významných druhů ([www.biomonitoring.cz](http://www.biomonitoring.cz), [www.zachranneprogramy.cz](http://www.zachranneprogramy.cz)).

Popisy ekologie rostlin ([www.botany.cz](http://www.botany.cz)).

Mapa přírodních stanovišť a mapa aktualizace biotopů ([mapomat.nature.cz](http://mapomat.nature.cz)).

Údaje o zvláště chráněných objektech ([drusop.nature.cz](http://drusop.nature.cz)).

Nálezová data ochrany přírody (<https://ndop.nature.cz>)

Údaje o dalších záměrech v území ([www.cenia.cz](http://www.cenia.cz)).

Hnízdní klasifikace pozorování ptáků (<http://bigfiles.birdlife.cz>)

Údaje o vážkách ([www.vazky.net](http://www.vazky.net))

Statistiky úlovků Místní organizace Českého rybářského svazu Štěchovice  
(<https://www.rybaristechovice.cz/ke-stazeni/>)

### 9.3 Legislativa

Metodický výklad MŽP k aplikaci vybraných nových pojmů a požadavků zákona č. 100/2001 Sb., o posuzování vlivů na životní prostředí a o změně některých souvisejících zákonů (zákon o posuzování vlivů na životní prostředí), ve znění pozdějších předpisů a zejména ve znění zákona č. 326/2017 Sb.

Vyhláška MŽP ČR č. 395/1992 Sb., kterou se provádějí některá ustanovení zákon č. 114/1992 Sb., v platném znění.

Vyhláška MŽP ČR č. 142/2018 Sb., o náležitostech posouzení vlivu záměru a koncepce na evropsky významné lokality a ptačí oblasti a o náležitostech hodnocení vlivu závažného zásahu na zájmy ochrany přírody a krajiny.

Zákon č. 100/2001 Sb., o posuzování vlivů na životní prostředí a o změně některých souvisejících zákonů (zákon o posuzování vlivů na životní prostředí), ve znění pozdějších předpisů.

Zákon č. 114/1992 Sb., o ochraně přírody a krajiny, v platném znění.

Směrnice 92/43/EHS o ochraně přírodních stanovišť, volně žijících živočichů a planě rostoucích rostlin.



## 10 Přílohy

### 10.1 Fotodokumentace

Popis: Stávající čekací stání a sjezd do vody na horní vodě.



Popis: Břehové partie s kamenným záhozem.





Popis: Břehové partie v místě záměru na horní vodě



Popis: Stávající sjezd do vody na dolní vodě.





Popis: Břehové partie v místě záměru na dolní vodě



Popis: Porost invazní netýkavky žláznaté





## 10.2 Kopie rozhodnutí o autorizaci

Ministerstvo životního prostředí

**Odbor obecné ochrany  
přírody a krajiny**  
Vršovická 65  
100 10 Praha 10

Praha dne 12. května 2021  
Č. j.: MZP/2021/610/1272  
Sp. zn.: ZN/MZP/2021/610/65  
Vyřizuje: Ing. Eva Voženílková  
Tel.: 267 122 726  
E-mail: [Eva.Vozenilkova@mzp.cz](mailto:Eva.Vozenilkova@mzp.cz)

Mgr. Vladimír Melichar  
Křížkova 1373/9  
360 01 Karlovy Vary

### ROZHODNUTÍ

Ministerstvo životního prostředí, odbor obecné ochrany přírody a krajiny (dále jen „ministerstvo“), jako správní orgán příslušný dle ustanovení § 45i odst. 3 zákona č. 114/1992 Sb., o ochraně přírody a krajiny, ve znění pozdějších předpisů (dále jen „zákon“), vyhovuje žádosti č.j. MZP/2020/610/310 o prodloužení autorizace udělené rozhodnutím Ministerstva životního prostředí č.j. 27531/ENV/16; 1901/610/16 ze dne 9. 6. 2016, kterou podal dne 21. 1. 2021 žadatel

#### **Mgr. Vladimír Melichar**

narozen dne 8. května 1974 v Karlových Varech,  
trvale bytem Křížkova 1373/9, 360 01 Karlovy Vary

#### **a prodlužuje mu autorizaci**

**k provádění k hodnocení vlivů závažných zásahů na zájmy chráněné podle části druhé,  
třetí a páté zákona ve smyslu § 67 tohoto zákona o 5 let.**

### Odůvodnění

V období od vydání rozhodnutí o udělení autorizace č.j. 27531/ENV/16; 1901/610/16 ze dne 9. 6. 2016 došlo v souvislosti s přijetím zákona č. 225/2017 Sb., kterým se mění zákon č. 183/2006 Sb., o územním plánování a stavebním řádu (stavební zákon), ve znění pozdějších předpisů, a další související zákony, účinného od 1. 1. 2018, a dále v souvislosti s vydáním vyhlášky č. 142/2018 Sb., o náležitostech posouzení vlivu záměru a koncepce na evropsky významné lokality a ptáčích oblastech a o náležitostech hodnocení vlivu závažného zásahu na zájmy ochrany přírody a krajiny, účinné od 1. 8. 2018, ke změně skutečností rozhodných pro posouzení odborné způsobilosti k autorizované činnosti.

Ministerstvo životního prostředí  
Vršovická 1442/65, 100 10 Praha 10

(+420) 26712-1111  
[post@mpz.cz](mailto:post@mpz.cz)  
ISDS: 9gsaax4  
[www.mzp.cz](http://www.mzp.cz)

1/2

Ministerstvo životního prostředí

**Odbor obecné ochrany  
přírody a krajiny**  
Vršovická 65  
100 10 Praha 10

Ministerstvo proto v souladu s ustanovením § 5 odst. 2 vyhlášky č. 468/2004 Sb., o autorizovaných osobách podle zákona o ochraně přírody a krajiny nařídilo žadateli přezkoušení odborné způsobilosti. Přezkoušení proběhlo dne 4. 3. 2021 (písemná část) a 11. 5. 2021 (ústní část). Úspěšné absolvování přezkoušení odborné způsobilosti žadatele bylo doloženo potvrzením o vykonání zkoušky odborné způsobilosti s hodnocením „VYHOVĚL“, vydaným ministerstvem dne 11. 5. 2021 pod č.j. MZP/2021/610/1271. Bezúhonnost žadatele byla doložena výpisem z rejstříku trestů, který si obstaral autorizační orgán. Žadatel splnil podmínky pro prodloužení autorizace stanovené vyhláškou č. 468/2004 Sb., o autorizovaných osobách podle zákona o ochraně přírody a krajiny, a ministerstvo proto rozhodlo, jak je uvedeno ve výroku rozhodnutí. Platnost autorizace prodloužené tímto rozhodnutím uplyne 8. 6. 2026.

### **Poučení o odvolání**

Proti tomuto rozhodnutí lze podat rozklad ministru životního prostředí podáním na Ministerstvo životního prostředí, Vršovická 65, 100 00 Praha 10, a to ve lhůtě 15 dnů ode dne doručení tohoto rozhodnutí.

Ing. Linda Stuchlíková  
Digitalně podepsal  
Ing. Linda Stuchlíková  
Datum: 2021.05.13  
160801 +02'00'

Ing. Linda Stuchlíková  
ředitelka odboru obecné ochrany  
přírody a krajiny  
*podepsáno elektronicky*

Ministerstvo životního prostředí  
Vršovická 1442/65, 100 10 Praha 10  
(+420) 26712-1111  
[post@mp.mv.cz](mailto:post@mp.mv.cz)  
ISDS: 9gsaax4  
[www.mzp.cz](http://www.mzp.cz)

2/2